



1928
adhérents

260
salarié.e.s

152
bénévoles

11
entreprises sociales

3500
personnes utilisatrices

NOS MÉTIERS

COOPÉRER POUR LE DÉVELOPPEMENT LOCAL DURABLE AVEC :

- Le développement des services assurant la qualité de vie des habitants et des acteurs du territoire.
- L'incubation d'entreprises sociales et la création d'un écosystème de développement local durable.



NOTRE OFFRE GLOBALE DE SERVICES AUX HABITANTS ET AUX ENTREPRISES

À partir de son premier métier que sont les centres de loisirs, Valhorizon a développé une large palette de services permettant de répondre aux besoins des habitants, en mobilisant et en impliquant les usagers/adhérents : **nous fabriquons avec les gens, les services dont ils ont besoin.**

Grace à ses 4 pôles d'activité, Valhorizon répond aux besoins quotidiens de ses habitants aussi bien auprès :

- Des enfants : de la crèche à l'école en périscolaire, en passant par les centres de loisirs
- Des jeunes : en créant du lien, en leur apportant de l'information adaptée, en les soutenant dans la formation et la construction de leurs projets.
- Des familles : grâce une palette d'activités, d'événements, de services de proximité favorisant le lien social.
- Des entrepreneurs sociaux, des citoyens qui souhaitent améliorer la vie du territoire.

Valhorizon participe au développement de l'emploi pour le territoire d'une manière impliquée et responsable basée sur l'Économie Sociale et Solidaire (ESS).

1 Epicerie solidaire

1 Conciergerie de territoire

1 Tiers-lieu

2 Centres sociaux

3 Centres de loisirs

3 Accueils périscolaires

4 Crèches

1 Crèche inter-entreprises

3 Relais Assitant.e.s Maternel.le.s

3 Entreprises d'insertion par l'activité économique

4 Ateliers chantiers d'insertion

1 Structure de formation et d'accompagnement

1 Coopérative d'activité et d'emploi

1 Lab' Territorial pour l'emploi

CRÉER UN TERRITOIRE INNOVANT MARQUÉ PAR LE FAIRE-ENSEMBLE ET LA SOLIDARITÉ

Pôle Insertion & emploi

La mise en œuvre du CQP (Certificat de Qualification Professionnelle). Nos structures d'insertion sont avant tout des entreprises sociales apprenantes mettant en œuvre des temps d'apprentissage en situation de production et réhabilitant le plaisir d'apprendre. C'est sur cette démarche pédagogique que s'appuie le C.Q.P. Agent Polyvalent que nous avons mis en place, pour l'ensemble de nos 4 ACI (Ateliers Chantier d'Insertion).

Un nouvel outil au service de l'insertion des publics a été mis en place : le Lab' Territorial pour l'Emploi ayant pour objectif de :

- Améliorer le parcours des salariés en insertion entre les 10 structures insérantes de la Dombes, du Val de Saône et de la Côtière
- Organiser une structuration de la filière métiers petite enfance, animation, services à la personne...
- Créer une plateforme de retour à l'emploi durable.

Pôle Animation sociale

- **Mise en place du CLAE - Centre de Loisirs Associé à l'École** à Fareins : grâce au travail d'un comité de pilotage actif, impliqué et souhaitant être à l'écoute des habitants et des besoins des enfants. La mise en place d'un accueil de loisirs déclaré s'est imposé au fur et à mesure du temps.
- **Action collective** Serv'Emploi Serv'Domicile, sur le thème de l'emploi avec : *Petit dej' Emploi* : temps informatif pour présenter leur manière de travailler, leurs métiers et leurs offres d'emploi.

Pôle petite Enfance

Ouverture d'un nouveau Relais Assistant.e.s Maternel.le.s à Fareins. Les Calinoux existe depuis 1994 et couvre les 19 communes de la CCDSV. Il répond aux missions d'informations des parents employeurs et des professionnels de l'accueil individuel, en offrant un cadre de rencontres et d'échanges des pratiques professionnelles. Ce nouveau RAM situé sur le site de Montfray, accueille les assistant.e.s maternel.le.s et les parents.

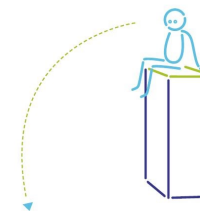
Pôle Territorial de Coopération Économique – Domb'innov

Commerces et services de proximité : avec une librairie au cœur de Trévoux, *La Folle Aventure*, un restaurant sauvé de la faillite *Le 96-Espace Partagé*, pour créer un tiers-lieu dans la zone d'activité de Trévoux, et un bâtiment acheté pour créer une *crèche inter-entreprises*, notre aventure collective prend une nouvelle dimension.

Coopération économique pour une nouvelle offre RSE*

Le rapprochement avec le Groupe Icare qui apporte ses expertises du travail temporaire d'insertion, du 2nd œuvre bâtiment, tandis que nous lui apportons notre culture de la coopération et du développement local durable.

*RSE Responsabilité Sociale des Entreprises



78 salarié.e.s polyvalent.e.s
16 de - 26 ans
20 de + 50 ans
19 trav.handicapé.e.s
68% de sorties dynamiques

Salarié.e.s recruté.e.s
9 Pôle service à la personne
6 centre loisirs et crèches
14 en cours de professionnalisation

Élèves accueillis en Péri-scolaire

268 matin
861 temps méridien
328 soir



Enfants accueillis

403 en crèche
459 en RAM

600 Emplois consolidés
11 entreprises mutualisant fonction support et accompagnement des personnes en insertion
80 porteurs de projet



NOS MANIFESTATIONS PHARES EN 2019

JANVIER Semaine du livre

Ce projet est pensé avec plusieurs partenaires : cinéma, médiathèque, office du tourisme, librairie La Folle Aventure, Association des Conteurs de Trévoux, l'association des parents d'élèves. Il permet aux enfants d'être en contact direct avec des auteurs, de mener des projets autour du livre et de favoriser la découverte de la lecture.

Salon du livre ancien et salon littérature jeunesse : 1000 entrées

Onze bouquinistes, une dizaine d'auteurs de littérature jeunesse, La Recyclerie, La librairie la Maison Jaune avec 2 auteurs illustrateurs et un stand expliquant le projet de librairie coopérative de Trévoux ont permis la réussite de cette manifestation. Ce salon clôt la semaine du livre.

SEPTEMBRE Forum J'entreprends sur la Côtière : 100 visiteurs, 7 ateliers

Des visiteurs particulièrement assidus aux ateliers assurés par les experts locaux. 30 personnes/atelier. Ce forum a été marqué par la qualité du public, très intéressé, avec des projets d'entreprises : preuve de l'attractivité du territoire et de la qualité de l'écosystème local pour entreprendre.

OCTOBRE Bourse aux vêtements, objets de puériculture et jouets : 1200 visiteurs, 115 exposants

L'équipe du Relais Assistant.e.s Maternel.le.s Les Calinoux organise cet événement toujours très attendu ; grâce à la mobilisation d'une vingtaine d'assistantes maternelles et à la participation de nombreux bénévoles, cette manifestation a remporté un vif succès.

NOVEMBRE Les rencontres ESS'presso : 40 entreprises

Domb'innov, en partenariat avec la CRESS Auvergne-Rhône-Alpes a organisé en novembre, les rencontres d'affaires ESS'presso à Le 96-Espace Partagé. Une quarantaine d'entreprises et des collectivités désireuses de s'impliquer dans une stratégie de développement local, ont pu rencontrer les structures innovantes de l'Économie Sociale & solidaire de la Dombes et du Val de Saône pour développer des coopérations.

DECEMBRE P'tit Dej Entrepreneuriat : Entreprendre en Val de Saône, ils l'ont fait !

Des chefs d'entreprises sont venus raconter leur histoire d'entrepreneurs, pour inspirer de futurs porteurs de projet et montrer qu'il est possible d'entreprendre dans l'Ain. En outre, un Speed dating avec des experts de l'accompagnement a été proposé aux porteurs de projet : IDVS, Adie, Centre Ain Initiative, Ronalpia, CRESS, Elan Création. Tout un écosystème réuni au sein du Le 96-Espace Partagé.



LES ESSPRESSO

Boostez vos affaires de manière responsable



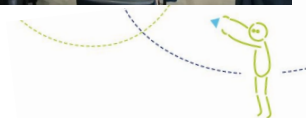
UNE CROISSANCE TOUJOURS EN EQUILIBRE

En 2019, Valhorizon a connu une croissance d'activité de l'ordre de 3,7 %, ce qui ne suffit pas à traduire la dynamique d'innovation et d'évolution de nos actions.

L'année 2019 est en effet marquée par **une accélération de notre action en faveur du développement local durable à partir de coopérations économiques**. Les 5 entreprises sociales membres du Groupe Icare sont entrées dans Dombinnov. Elles mutualisent ainsi leurs moyens supports au sein de Valhorizon- Domb'innov, mais aussi leur stratégie. Le système de coopération que nous avons créé représente désormais un périmètre de près de 14 Millions d'euros et plus de 500 salariés.

Cette nouvelle forme de développement, appuyée sur une logique de groupe coopératif que nous évoquons lors du rapport financier de l'année précédente n'a pas fait oublier le développement de Valhorizon.

De nouvelles activités périscolaires et d'accueil de loisirs se sont développées sur Fareins; Le Lab' Territorial pour l'Emploi a débuté avec beaucoup de succès et de nombreuses actions, préparées par le pôle insertion, sont entrées en phase opérationnelle en 2020. Les marchés publics des travaux de la crèche inter-entreprises ont été signés en fin d'année. Notons que la réorganisation liée à la disparition puis réouverture de contrats aidés à faible volume n'est pas terminée et a largement perturbé nos activités.





POUR ACCÉLÉRER L'INNOVATION SOCIALE ET LE DÉVELOPPEMENT DURABLE, NOUS COOPÉRONS !

L'expérimentation de la Plateforme RSA sur 2 territoires

Fin 2019, nous avons été retenu dans le cadre d'un appel à projet CD01 et FSE* pour déployer un nouveau dispositif expérimental qui a pour but de co-construire avec le Conseil Départemental de l'Ain, une plateforme d'accueil, de diagnostic et de positionnement des nouveaux bénéficiaires du RSA avec pour objectifs :

- Améliorer la qualité et la pertinence de l'orientation
- Lever le frein de la mobilité durant la période d'évaluation
- Inscrire rapidement les personnes dans une dynamique de parcours en s'appuyant sur leurs capacités et leurs compétences
- Permettre un lien cohérent et un enchaînement pertinent des étapes de parcours conduisant à la sortie positive plus rapide du RSA
- Être force de proposition d'amélioration ou de création de nouvelles étapes de parcours.

* FSE : Fonds Social Européen

Une nouvelle crèche inter-entreprises à Trévoux

La 5ème crèche de Valhorizon est un lieu d'accueil pour concilier vie familiale & vie professionnelle des salariés. C'est un nouveau concept de garde adapté aux besoins de chaque salarié habitant ou non le territoire. Cette crèche va permettre de fédérer les toutes petites, moyennes et grandes so-



ciétés, autour d'un projet commun : bien-être et qualité de vie des employés.

Située au cœur de la zone d'activités de Trévoux, cet accueil répondra aux besoins des entreprises et des salariés grâce à une :

- Amplitude horaire élargie : 7h-19h
- Démarche eco-responsable et environnementale.

Elle aura une capacité de 20 berceaux et accueillera les enfants de 2 mois à 4 ans. L'ouverture est prévue pour novembre 2020.

La Recyclerie Dombes Val de Saône développe sa relation partenariale avec la CCDSV

La Recyclerie collecte et valorise une partie des déchets de notre territoire, sensibilise au respect de l'environnement et crée des emplois notamment en faveur des personnes en difficulté.

Ses priorités pour 2020 sont :

- La consolidation de sa relation partenariale avec la Communauté de Communes Dombes Saône Vallée qui reprend les engagements du Smictom Saône Dombes,
- La pérennisation des activités Déco Manie (recyclerie créative) et Recyclerie Professionnels (services de recyclage auprès des professionnels).

Le pôle coopératif Domb'innov s'étoffe

Le Groupe ICARE est l'un des groupes d'insertion le plus emblématique. Ensemble, s'ouvre l'opportunité de dynamiques ambitieuses. Chacun est expert d'offres d'insertion différentes, nous saisissons, ensemble, l'opportunité de mutualiser nos expertises au bénéfice

de nos territoires, notamment, en complétant notre offre RSE* aux entreprises.

*RSE Responsabilité Sociale des Entreprises

Une politique RSE* clé en main pour les entreprises

Elle intègre de la Gestion Prévisionnelle des Ressources Humaines, des produits et services pour leurs salariés en circuit court, de l'intérim d'insertion, des places en crèche, de la gestion des déchets de bureau ... mais aussi de la coopération économique avec les autres entreprises du territoire pour booster des circuits courts d'approvisionnement et la relocalisation de l'économie.

Notre réseau des structures SIAE engagé pour le retour à l'emploi durable

Depuis 5 ans, un ensemble d'outils nécessaires à l'accompagnement des demandeurs d'emploi en difficulté a été construit. Dans le même temps, les acteurs du PTCE Domb'innov ont travaillé à la construction de relations de confiance avec les entreprises du territoire ainsi qu'à une culture de la coopération et de la mutualisation, notamment grâce aux initiatives menées par le Lab' Territorial pour l'Emploi.

LE 96 - ESPACE PARTAGÉ #Tiers-lieu pour l'alimentation durable et les services aux entreprises

Un lieu totem de l'entrepreneuriat et lieu de vie, repaire de la zone d'activités de Trévoux, porté par des entreprises sociales complémentaires qui vont apporter leur savoir-faire & leur dynamisme.

- L'espace restauration : propose du fait maison, local et de saison, tous les midis de la semaine, sur place ou emporté.
- L'espace co-working et la coopérative d'activité ELAN CREATION : dans un espace collaboratif, des consultants, travailleurs indépendants ou nomades, entrepreneurs accompagnés, se retrouvent pour développer leurs projets : location de bureaux, de salle de réunion.
- L'espace conciergerie : un comptoir de services où l'on trouve services du quotidien, produits locaux, point d'information, ateliers ludiques, échanges de services et livraison des produits des commerçants du centre-ville.
- L'espace événementiel : réunion du Club des Entreprises de la zone, organisation d'événements inter-entreprises, temps forts pour les entreprises et leurs collaborateurs...



Les quartiers au centre de nos actions de proximité

- Le Centre Social identifié comme un tiers-lieu au service des habitants.
- Installation de la conciergerie de quartier, La Commoderie, dans les quartiers-est de Trévoux.
- Projet de documentaire sur la mémoire du quartier de la Jacobée, en pleine transformation, aux portes du nouvel éco-quartier.
- Travail en partenariat avec Dynacité, sur la réhabilitation et la redynamisation du quartier Béluizon.