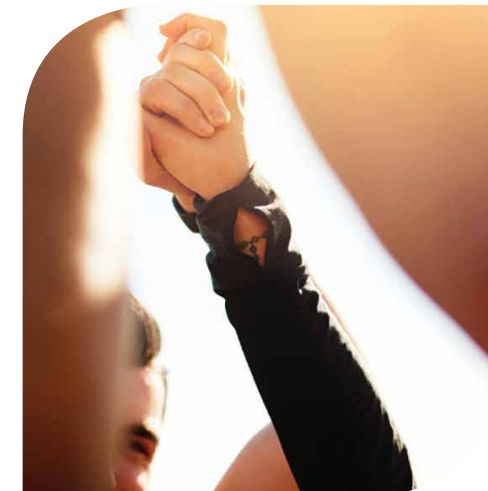


# ValhORIZON

## Domb'Innov

ACCÉLÉRATEUR DE PARTICULES SOLIDAIRES

### RAPPORT D'ACTIVITÉ 2021



# SOMMAIRE

## Notre objectif

VALHORIZON Accélérateur de Particules Solidaires en Dombes  
Val de Saône 3

## Repères

Les sites de Valhorizon 4

Les chiffres clés 2021 5

Les temps forts 2021 6-7

## Organisation et gouvernance

Des femmes et des hommes engagé-e-s 8

## Point de vue

Valhorizon, acteur de la transition écologique et de l'innovation  
sociale solidaire 9

## L'action de Valhorizon

Une offre globale de services aux habitants 10

Enfance 11-13

Jeunesse 14-15

Famille & loisirs 16-17

Évènements & culture 18-19

Développement local & emploi 20-21

## Perspectives 2022-2023

Pour accélérer l'innovation sociale et le développement  
durable, nous coopérons ! 22-24

## Finances

La relance des projets 25-26

## Ensemble

Le mot du Président

Les partenaires de Valhorizon-Domb'Innov 27



## VALHORIZON

# Ensemble, fabriquons un territoire qui nous ressemble



## ENSEMBLE, FABRIQUONS UN TERRITOIRE QUI NOUS RESSEMBLE

Depuis plus de 30 ans, l'association Valhorizon s'engage auprès des habitant·e·s et salarié·e·s de Dombes Saône Vallée et plus largement sur le sud-ouest de l'Ain, du Val de Saône à la Côtière. A l'origine, l'association s'est créée par la fusion de deux associations initiées par des habitants mobilisés pour la création d'un centre de loisirs. Aujourd'hui, Valhorizon poursuit son développement dans la co-construction d'activités et de services pour toujours mieux répondre aux besoins non couverts.

La mission de Valhorizon est la mise en œuvre d'une démarche de développement social territorial qui s'appuie sur les principes et les valeurs de l'éducation populaire, de la laïcité et de l'économie sociale et solidaire. Une démarche qui permet ainsi de proposer une offre globale de services à tous les usagers.

Depuis sa création en 1990, Valhorizon poursuit le développement de services jusqu'à rassembler 15 entreprises sociales, tout en ayant à cœur d'apporter une réponse aux besoins des habitants et des collectivités du territoire en :

- associant les familles et les partenaires dans la construction des différents projets à travers le bénévolat, le conseil d'administration, la participation aux commissions de travail.
- mobilisant équipes et partenaires pour l'évolution de l'offre de services, en gardant à cœur la recherche de toujours plus de qualité pour consolider notre dynamique collective.
- renforçant le management des équipes sur la formation et leur qualité de vie au travail.

## VALHORIZON AFFIRME LA CONCRÉTISATION DE SON PROJET STRATÉGIQUE DE DÉVELOPPEMENT TERRITORIAL DURABLE ET SOLIDAIRE

L'année 2021 a vu la poursuite de la construction de notre groupe coopératif combinant autonomie et coopération. Notre structuration repose sur une gouvernance commune permettant d'organiser la prise de décisions collectives sur les sujets d'intérêt commun avec ses différents acteurs : Valhorizon - Domb'innov, La Recyclerie, Serv'Emploi - Serv'Domicile, Le 96-Espace Partagé, Groupe Icare, Saône Vallée Proximité.

Nous avons finalisé notre réflexion autour de la raison d'être de notre groupe coopératif et les valeurs qui nous animent tous pour mettre en œuvre notre projet commun : être une fabrique de développement local durable dans laquelle nous proposons une offre globale de services aux habitants et entreprises, pour vivre bien, longtemps, ensemble, en mobilisant et en associant toutes les parties prenantes de la société civile.

Nous poursuivons actuellement notre travail de consolidation du groupe en nous concentrant sur la recherche d'un nom pour le groupe, qui inclut toutes les structures participantes et contribue ainsi à construire une identité commune, complémentaire des particularités de chacun de ses membres.

# LES SITES DE VALHORIZON

## ► Pôle Petite Enfance

- Multi-accueil Maison de la Petite Enfance
- Mini-crèche Tournesol
- Micro-crèche Par-ci, Par-là
- Multi-accueil Aux Crayons Verts
- Crèche inter-entreprises Les Frimousses
- 3 Relais Petite Enfance (RAM)

## ► Pôle Animation Sociale

- Centre social Tournesol  
Accueil de Loisirs Misérieux Les P'tits Misellans  
Accueil de Loisirs Fareins Les P'tits Monstres  
Accueil de Loisirs Villeneuve Au bonheur des Mômes
- Centre social Louis Aragon  
Ludothèque

## ► Pôle Innovation Sociale

Pôle Territorial de Coopération Économique

- Élan Création :  
Coopérative d'Activité et d'Emploi CAE
- Lab' Territorial pour l'Emploi
- Le 96 - Espace Partagé : coworking, conciergerie  
(tiers-lieu géré par la SCIC\* Le 96)

## ► Pôle Insertion & Emploi

Entreprises Solidaires

- Les Ateliers de Trévoux :  
Entretien des espaces verts et espaces naturels & second œuvre bâtiment
- L'Atelier de Jeannette AbracadaBric :  
Repassage & revalorisation de jouets
- Les Ateliers de Châtillon :  
Entretien des espaces verts & espaces naturels
- L'Épicerie Solidaire / La Commoderie :  
Magasin & conciergerie de territoire

### Les salarié-e-s de Valhorizon

**Au 31 décembre 2021 l'association Valhorizon emploie 213 salarié-e-s**

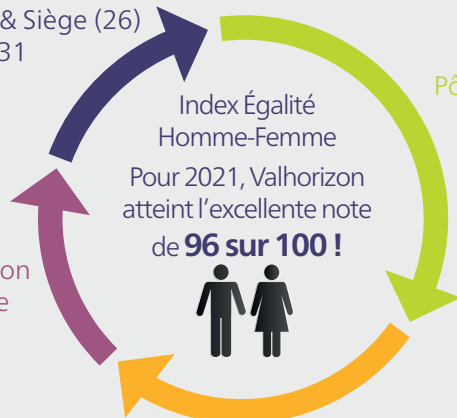
330 personnes ont été salarié-e-s en 2021 du fait des postes d'insertion d'une part, des postes d'animateurs ouverts aux jeunes pendant la période des vacances scolaires d'autre part.

Pôle Innovation Sociale  
PTCE\* (5) & Siège (26)  
31

Pôle Animation Sociale  
36

Pôle Petite Enfance  
70

Pôle Insertion & Emploi  
76



# LES CHIFFRES CLES 2021



**2367** ADHÉRENT·E·S

**87** BÉNÉVOLES

**213** SALARIÉ·E·S EN POSTE

**15** ENTREPRISES SOCIALES

**3500** PERSONNES UTILISATRICES

## 4 PÔLES MÉTIER

### Pôle Innovation Sociale

*Pôle Territorial de Coopération Économique*

20 entreprises sociales

35 porteurs de projets accueillis et 31 entrepreneurs accompagnés par la Coopérative d'Activité et d'Emploi Élan Création

343 personnes accompagnées par le Lab' Territorial pour l'Emploi

### Pôle Petite Enfance

Au service de 19 communes CCDSV

5 structures multi-accueils et 3 Relais Petite Enfance (RAM)

684 enfants accueillis

### Pôle Insertion & Emploi

4 métiers support d'insertion : pour accompagner 85 salarié·e·s en insertion

- Entretien des espaces verts et espaces naturels
- Second œuvre bâtiment
- Repassage & revalorisation de jouets
- Logistique approvisionnement vente

1 structure de formation et d'accompagnement  
75 personnes formées sur les 4 ateliers chantiers d'insertion

### Pôle Animation Sociale

486 enfants accueillis en temps méridien périscolaire

387 familles

2 centres sociaux

3 centres de loisirs

3 accueils périscolaires

## CROISSANCE La relance des projets

Année	Valhorizon	Membres du PTCE* mutualisant stratégie et fonctions support	
		+	€
2016	+4%	+6%	5 747 K€
2017	+1% phase d'ingénierie	+2%	5 850 K€
2018	+1.3%	+18%	6 890 K€
2019	+3.7%	+78%	12 313 K€
2020	-1%	+12%	13 736 K€
2021	+27%	+26%	17 331 K€

\*Liste des abréviations en page 27



## LES TEMPS FORTS 2021

Rendons encore hommage à l'implication des équipes Valhorizon qui ont su puiser et trouver les ressources nécessaires pour « composer » une année de plus, avec la crise sanitaire, en assurant une continuité de service, en maintenant le lien social : toujours aussi AGILES, telles sont nos équipes !

### ► Pôle Insertion & Emploi

#### La plateforme RSA\*.

L'expérimentation Plateforme RSA à destination des nouveaux BRSA\* des territoires de Châtillon-sur-Chalaronne et Trévoux, cofinancée par le FSE et le département de l'Ain, a continué son développement pendant l'année 2021.

Cette expérimentation a pour objectif principal d'améliorer le parcours des allocataires en organisant une prise en charge rapide et totale autour du BRSA. Elle a évolué en 2021, en engageant le bénéficiaire à signer un CER\*, tout en s'assurant du respect des droits et devoirs et en définissant un parcours de retour à l'emploi/activité/formation à partir de leurs potentiels.



### ► Pôle Animation Sociale

#### Développement du projet LES EXTRAORDINAIRES : accompagnement de parents d'enfants porteurs de handicap

Des familles nous ont sollicité afin de créer des espaces pour elles et leurs enfants. En 2021, ce sont 9 familles qui ont participé à ces actions. Ainsi nous avons organisé :

- 1 fois par mois, le groupe de parents se retrouve afin d'échanger, s'entraider, se conseiller. Des professionnel-le-s sont également venu-e-s pour les accompagner et les soutenir.
- 3 ateliers parents-enfants : venue d'une clown ou encore d'une musicothérapeute, les enfants et les parents étaient ravis.
- la création d'un atelier de natation adaptée.
- l'ensemble de l'équipe d'animation a suivi 2 journées de sensibilisation aux handicaps et particulièrement à l'autisme avec l'EMAS et le pôle ressource loisirs et handicap de l'Ain.



#### Mémoire de quartier de la Jacobée

Début 2021, il a été compliqué, voire impossible, de mobiliser des habitants sans pouvoir se rencontrer. Mais depuis septembre le projet a pris un nouveau souffle. Une dizaine de personnes s'attelle à la réalisation de ce documentaire et s'invente historien du quartier. Sortie prévue automne 2022.



## ► Pôle Petite Enfance

### Evolution du Projet Pédagogique des équipes

S'appuyant sur le projet commun du Pôle Petite Enfance, qui représente une forme de consensus et de base solide sur laquelle repose le travail de chaque structure, les professionnelles se sont investies durant l'année dans l'écriture de leur propre projet pédagogique. Celui-ci permet de rendre lisible et visible le travail, en témoignant du sens des pratiques et des attitudes professionnelles nécessaires pour la qualité d'accueil des enfants et des familles. Ce projet dont l'écriture se poursuit, servira de base pour accompagner les équipes en 2022.



### Evolution des Pratiques

Les crèches s'ouvrent à la libre circulation éducative : l'objectif est de donner à l'enfant la possibilité de circuler librement tout au long de la journée, à travers différents espaces de jeu, adaptés à ses besoins, et de pratiquer les activités qui l'intéresse. Une nouvelle façon de travailler qui permet à l'enfant d'explorer son environnement de manière choisie et autonome. Pour cela, la crèche met en place un univers « d'itinérance ludique » pour l'enfant.

## ► Pôle Innovation Sociale

### *Pôle Territorial de Coopération Économique*

### START-UP DE TERRITOIRE, GRAND REMUE-MÉNINGES CITOYEN

Domb'Innov a lancé officiellement la démarche Start-Up de Territoire Ain à l'occasion de l'organisation à Trévoux du grand Remue-Méninges le 23 novembre 2021. Une dynamique qui repose sur la mobilisation citoyenne dont l'objectif est de faire émerger des solutions innovantes et créatrices d'emplois répondant aux enjeux sociaux et environnementaux des territoires.

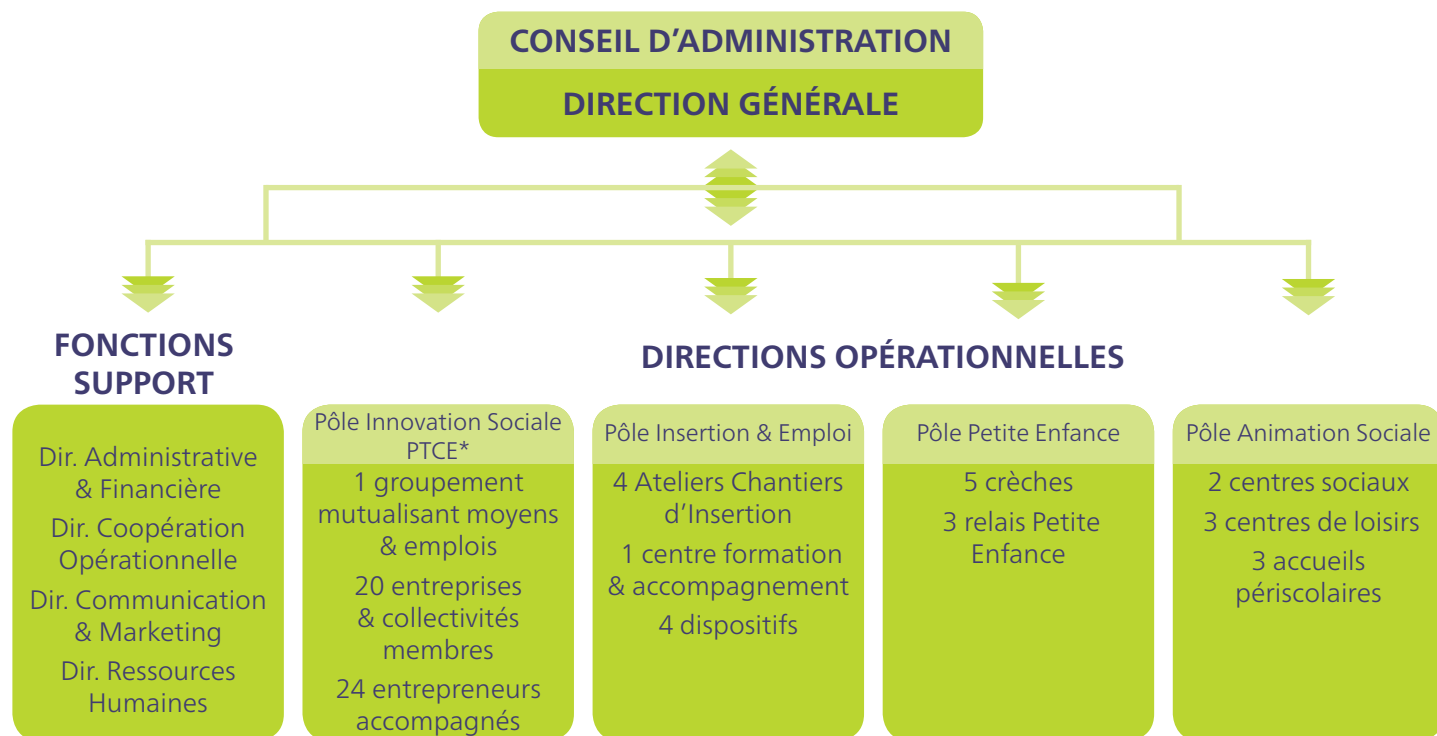
Mettre en mouvement, inspirer puis accompagner une dizaine de collectifs citoyens ou porteurs de projets capables de proposer des solutions répondant aux enjeux de nos territoires, telle est l'ambition portée par Domb'Innov.



## Des femmes et des hommes engagé-e-s

Pour accélérer le développement d'une offre globale de services aux habitants et aux entreprises pour vivre bien, long-temps, ensemble tout en apportant les ressources à notre dynamique collective, en 2020-21 notre organisation interne évolue, avec :

- La construction de la coopération au sein du groupe se met en œuvre et permet d'apporter les ressources nécessaires à notre dynamique collective
- L'harmonisation de nos pratiques de recrutement et la valorisation des structures dans les processus d'embauche nous permet de mieux partager nos valeurs et nos projets
- La restructuration du service financier a permis d'harmoniser les pratiques et de proposer un fonctionnement plus transversal



### Conseil d'administration, bureau et direction

Le bureau suit le déroulement de l'action, il assiste le Président dans la mise en œuvre de ses responsabilités de gestion et de représentation de l'association.

**Président** Michel RAYMOND

**Vice-président** Jacques DUPOYET / **Vice-président** Serge JEAN

**Secrétaire** Sandrine NEUZERET / **Trésorier** Jacky BOURGIN

25 postes sont ouverts au Conseil d'Administration et plus de la moitié d'entre eux représente les adhérents. Ils sont pourvus lors de l'Assemblée Générale, représentants des deux associations fondatrices ou des collectivités partenaires.

Au cours de ses cinq réunions annuelles, le CA décide du lancement des nouvelles actions, évalue l'action développée par les pôles, vote les budgets et vote les comptes annuels. Il associe l'équipe de direction à ses travaux afin d'assurer une bonne coopération entre bénévoles et salarié-e-s.

Equipe de Direction au 31/12/2021  
**Directeur Général** Armand ROSENBERG

**Directrice Administrative & Financière** Catherine MAISONNEUVE  
**Directrice Coopération Opérationnelle** Sophie DAVY  
**Directrice Communication & Marketing** Isabelle CHARPENEL  
**Directrice Ressources Humaines** Sophie GRANGER

**Directeur pôle Insertion & Emploi** François BUTON  
**Directrice pôle Animation Sociale** Sylvie BARDAJI  
**Directrice pôle Petite Enfance** Florence BOURLET



# Valhorizon, acteur de la transition écologique et de l'innovation sociale solidaire

## Armand Rosenberg, la transition écologique et solidaire, qu'est-ce que c'est ?

C'est inventer une société où il est agréable de vivre ensemble, sans pour autant nous précipiter vers un mur climatique à 20 ans. Pour cela, nous devons penser autrement, construire une économie qui régénère le climat plutôt que l'abîmer. En première intention, nous devons avoir conscience des limites planétaires et donc utiliser des matières recyclées ou renouvelables de façon exclusive ! Notre société doit réapprendre la frugalité. C'est bon pour le climat et il n'est pas impossible que nous en soyons finalement plus heureux.

## Valhorizon acteur de la transition écologique et de l'innovation sociale solidaire : comment cela se met-il en œuvre concrètement ?

Depuis toujours nous nous pensons comme des fabricants de développement local durable. Nous avons toujours été frugaux, locaux, mais sans privilégier la question du climat et de l'écologie. Nous avons changé ces dernières années. Les activités liées au recyclage, sont venues rejoindre notre préoccupation du travailler local. Nos principes de Coopérations Économiques ont accéléré notre engagement envers les circuits courts. Ainsi, après avoir créé la recyclerie il y a 10 ans, nous déployons grâce à une entrepreneuse locale « AbracadaBric » (Seconde vie des jouets) et préparons la construction d'une Cuisine Centrale qui fonctionnera en circuit court pour les crèches et centres de loisirs du territoire. Nous créerons ainsi 8 à 10 emplois.

## Valhorizon a fêté ses 30 ans en 2020, comment se réinventer pour les 30 prochaines années ?

En s'investissant totalement dans la Convention des Entreprises pour le Climat. Nous n'avions pas totalement compris au départ, à quel point cette invitation à penser de nouveaux modèles avec 150 autres entreprises françaises pouvait nous aider à pivoter. Nous avons depuis créé un groupe climat qui rassemble des salariés de différentes entreprises sociales du groupe. Surtout nous travaillons à définir « Comment orienter le développement de nos écosystèmes de coopération, d'incubation d'entreprises sociales, afin de garantir une neutralité carbone de nos nouvelles activités puis l'évolution vers la régénération à 10 ans ? » Ainsi nous pouvons partir sur

l'idée que la création d'une nouvelle agence de Travail Temporaire d'Insertion à Givors et son coût carbone lié à une clientèle BTP, est compensée par le développement d'AbracadaBric.

Le Groupe Coopératif fabrique du Développement Local Durable en créant les services attendus par les acteurs du territoire pour améliorer leur qualité de vie. Les impacts, sociaux, économiques, culturels et environnementaux du Groupe Coopératif sont reconnus tant en interne qu'en externe. Néanmoins nos décisions stratégiques n'ont jamais été prises au regard de limites planétaires. Nous devons modifier cette situation de façon structurelle, en faisant des choix dans nos portefeuilles de projet puis aboutir à un total équilibre.

## L'intrapreneuriat social, qu'est-ce que c'est ?

C'est croire dans l'engagement et l'innovation de nos salariés, de nos adhérents et de nos bénévoles. C'est faire l'hypothèse que de leurs idées naîtront les nouvelles actions permettant de fabriquer du développement local durable. Depuis 30 ans, nombre de nos activités sont ainsi nées de dynamiques entrepreneuriales. Depuis la première crèche de ce territoire née de l'énergie de bénévoles à l'émergence du projet de Cuisine Centrale, en passant par la Recyclerie, La Com-

moderie, l'Epicerie Solidaire ... il a fallu créer l'organisation permettant de soutenir cette dynamique. Notre démarche n'est pas totalement aboutie mais nous pilotons désormais cette dynamique à travers un portefeuille de projets, notre modèle intrapreneurial est décrit dans un premier document de référence et la création du Local Lab' associé à Start-Up de Territoires, va permettre d'accélérer cette dynamique. De belles entreprises sociales arrivent, certaines dont nous venons de parler sont en phase d'incubation et d'accélération. Quelques belles idées sont en phase d'idéation, elles donneront naissance à des entreprises sociales qui amélioreront la vie de tous.

## Quelles sont les nouveaux modèles d'innovation ?

Deux dynamiques s'imposent dans le monde de l'innovation. La première, est celle de la coopération locale. C'est ainsi que sont nées beaucoup de nos beaux projets, en associant citoyens, collectivités, entreprises ... rassemblés dans ce qui nous tient à cœur, le territoire. La seconde est celle de l'humain. De nouvelles façons de travailler et d'agir se développent. Start-Up de Territoire et ses 300 acteurs locaux rassemblés en novembre, ont fait la démonstration que ces modèles innovants d'intelligence collective nous font gagner !

“  
**Le Groupe Coopératif fabrique  
du Développement Local  
Durable en créant les services  
attendus par les acteurs  
du territoire pour améliorer  
leur qualité de vie.**  
”



**Armand Rosenberg**  
Directeur général Valhorizon-Domb'Innov

# Une offre globale de services aux habitants & aux entreprises

À partir de son premier métier que sont les centres de loisirs, Valhorizon a développé une large palette de services nécessaires à chacun, en mobilisant et en impliquant les usagers/adhérents : nous fabriquons avec les habitants du territoire les services dont ils ont besoin.

Grâce à ses 4 pôles d'activité, Valhorizon-Domb'innov répond aux besoins quotidiens de tous les publics :

- les enfants : de la crèche à l'école en périscolaire, en passant par les centres de loisirs
- les jeunes : en créant du lien, en leur apportant de l'information adaptée, en les soutenant dans la formation et la construction de leurs projets
- les familles : grâce à une palette d'activités, d'événements, de services de proximité favorisant le lien social. Mais aussi à travers l'accompagnement et la formation vers l'emploi durable
- les entrepreneurs sociaux, les citoyens qui souhaitent améliorer la vie de leur territoire.

Valhorizon-Domb'innov participe au développement de l'emploi pour le territoire d'une manière impliquée et responsable basée sur l'Économie Sociale et Solidaire (ESS).



- 1 Epicerie Solidaire
- 1 Conciergerie de territoire
- 1 Tiers-lieu
- 2 Centres sociaux
- 3 Centres de loisirs
- 3 Accueils périscolaires
- 4 Crèches
- 1 Crèche inter-entreprises
- 3 Relais Petite Enfance (RAM)
- 3 Entreprises d'Insertion par l'Activité Economique
- 4 Ateliers Chantiers d'Insertion
- 1 Structure de formation et d'accompagnement
- 1 Coopérative d'Activité et d'Emploi
- 1 Lab' Territorial pour l'Emploi

## Raison d'être du groupe coopératif

*Pourquoi ? Fabriquer du développement durable local.*

*Quoi ? Une offre globale de services aux habitants et entreprises pour vivre bien, longtemps, ensemble.*

*Comment ? Mobiliser et associer toutes les parties prenantes de la société civile.*

## Enfance

### ► Petite enfance

Les structures du Pôle Petite Enfance s'intègrent dans le tissu social de la Communauté de Communes Dombes Saône Vallée, avec le souci de s'adapter aux besoins des familles du territoire et dans le paysage des acteurs de l'insertion en s'engageant dans l'accueil des familles en situation fragile ou précaire.

Le Pôle Petite Enfance regroupe 4 structures multi-accueils, 3 Relais Petite Enfance (RAM) et depuis 2021 une crèche inter-entreprises. Ensemble, les structures mutualisent leurs moyens pour optimiser la qualité des accueils.

#### Les RAM s'appellent désormais RPE :

En 2021, dans le cadre de la réforme des modes d'accueils, les RAM (Relais d'Assistant Maternel) deviennent RPE (Relais Petite Enfance). Leurs missions ont été élargies par la loi Asap (Loi d'accélération de simplification de l'action publique) de 2020. Désormais, en plus de l'accompagnement des assistants maternels, des gardes à domicile et de leurs employeurs, le RPE aura également vocation à participer à l'observation des conditions locales d'accueil du jeune enfant. Il contribuera à renseigner les familles sur l'offre et la demande globales du territoire, devenant progressivement un « guichet unique d'information et d'orientation petite enfance ».

#### Un réseau au service de toutes les familles :

Les crèches du Pôle Petite Enfance poursuivent leurs efforts pour répondre au mieux à l'accueil spécifique. La CAF a prolongé cette année encore son aide financière pour faciliter l'inclusion des enfants en situation de handicap et accompagner leur famille et pour développer le mode d'accueil et l'insertion professionnelle par le biais de l'A.V.I.P. (Crèche à Vocation d'Insertion Professionnelle). Cette aide financière nous permet de financer des heures lorsqu'il faut renforcer les équipes, pour trouver de nouveaux outils pédagogiques qui peuvent servir à l'accueil du handicap, mais aussi faciliter le travail et la relation avec les partenaires du réseau.

#### La crèche inter-entreprises Les Frimousses :

S'adressant aux salariés des entreprises, la crèche de 20 berceaux « Les Frimousses » est ouverte aux entreprises du territoire. Son fonctionnement avec la Prestation de Service Unique (contrat enfance-jeunesse signé avec la CAF et la Communauté de Communes) permet de garantir une tarification horaire qui

s'adapte aux besoins des familles et modulée suivant les revenus.

Cette nouvelle structure permet au Pôle Petite Enfance d'augmenter son offre de garde

collective sur le territoire. Les familles accueillies se disent ravies de l'accueil proposé par l'équipe en place et du fonctionnement, notamment par la mise en place d'une amplitude horaire élargie de 7h à 19h.

#### Communication gestuelle associée à la parole :

La communication gestuelle associée à la parole arrive petit à petit sur le Pôle Petite Enfance. Le principe est d'associer à un mot, un geste emprunté à la « langue des signes », afin de donner la possibilité à l'enfant qui n'a pas encore acquis la parole, d'exprimer ses besoins, ses émotions mais aussi à l'adulte de mieux le comprendre.

Avantages et bienfaits : réduire le sentiment de frustration de l'enfant qui se fait comprendre plus facilement et améliorer la « confiance en soi ».

### ► Enfance

Notre travail autour de la globalisation des différents temps éducatifs (temps périscolaires et extra-scolaires) s'est poursuivi sur chacune des écoles des territoires sur lesquels nous intervenons, permettant de maintenir une réelle cohésion éducative malgré une année encore fortement impactée par la crise sanitaire.

#### Accueils périscolaires

A travers les différents protocoles sanitaires qui ont quelquefois entravé le bon déroulement des équipes, des enseignants, des parents, mais surtout des enfants, les CLAE de Poyat et Fareins ont su garder le cap.

Le CLAE\* de Poyat a su maintenir la construction de nombreux projets tels que : mise en place d'un partenariat avec la ludothèque du territoire, participation à un concours d'affiches dans le cadre de la semaine du livre, découverte de jeux extérieurs innovants, création d'un espace de paroles pour les enfants, projets en lien avec d'autres accueils périscolaires, ... Cette crise sanitaire n'a fait que renforcer notre partenariat avec les équipes enseignantes. L'objectif que nous nous étions fixé il y a quelques années avec la création d'un Centre de Loisirs associé à l'Ecole prend tout son sens.

Le CLAE de Fareins a lui aussi su trouver son rythme de croisière malgré la crise sanitaire. Il s'inscrit dans la vie de la commune : participation aux événements festifs (repas des anciens, ...) et met en place des partenariats avec des associations locales (Sou des écoles, bibliothèque, ...). Des actions communes sont menées en lien avec d'autres accueils de loisirs.

#### L'accompagnement scolaire

CLAS (Contrat Local d'Accompagnement Scolaire) : A l'aide de bénévoles et de volontaires SNU (Service National Universel), nous accompagnons les enfants dans leur scolarité en partenariat avec les écoles Beluizon, Poyat et le collège. C'est un temps d'aide aux devoirs, d'échange



### Conférence des Présidents

*La Conférence des Présidents est le regroupement des présidents des différentes structures membres du Groupe Coopératif. Tout au long de l'année 2021, la Conférence des Présidents s'est réunie pour mener la démarche de structuration institutionnelle du groupe coopératif.*



## ▼ L'action de Valhorizon

sur les méthodes de révisions et de concentration mais c'est aussi un temps de jeux et de projet collectif qui permet de mieux appréhender l'école.

Les séances se déroulent du lundi au vendredi après l'école pour les primaires et le mercredi après-midi pour les collégiens.

CLAS été, projet transversal aux deux Centres Sociaux : 8 inscrits, primaire et collège sur 7 demi-journées. Cette année nous avons renouvelé ce « stage » de préparation à la rentrée des classes, pendant l'été, pour apprendre autrement et acquérir des méthodes de travail. Cela a permis à certains participants de récupérer les retards accumulés lors de cette année scolaire encore très tumultueuse.

### Accueils de loisirs des enfants 4-14 ans

ALSH Mercredis et Vacances scolaires

Les années se suivent et se ressemblent ... Le Covid a malheureusement encore fortement impacté l'accueil de loisirs. Le confinement d'avril 2021, ainsi que les très nombreux protocoles ont demandé aux enfants, ainsi qu'aux équipes d'animations, une grande adaptabilité et une capacité d'imagination. Néanmoins, malgré cette crise sanitaire, de beaux projets ont été mis en place et un lien fort a su être maintenu avec les familles. Notre structure a conservé son rôle de générateur de lien social pour le territoire et ses habitants.

L'ouverture aux enfants des publics prioritaires durant le mois d'avril a quelque peu perturbé la vie de nos équipes, mais a su insuffler un esprit de solidarité.

### Accueil de loisirs de Misérieux Les P'tits Misellans

Depuis plus de 10 ans, le CLAE de Misérieux répond aux besoins des enfants, à travers des liens forts avec chaque partenaire.

Cette année, ce sont 69 enfants qui ont été accueillis le matin, 110 l'après-midi et 48 le mercredi.

### Accueil de loisirs de Villeneuve

L'accueil de Loisirs Au Bonheur des mômes a toute sa place au milieu de la commune de Villeneuve. La pandémie de la Covid-19 ne l'a pas bridé dans sa volonté de se mettre en lien avec les autres partenaires du territoire. Que ce soit en rencontrant les artistes présents aux Jeudis de Villeneuve, ou en permettant aux enfants de découvrir les acteurs de la commune (pompiers, associations sportives, équipes municipales, ...), le CLAE de Villeneuve est investi et fédère autour de lui.

Le CLAE de Villeneuve a également accompagné la mise en place d'un Conseil Municipal d'Enfants sur la commune. Nos jeunes élus sont inscrits dans une démarche citoyenne.

### La ludothèque

Afin de respecter les mesures sanitaires, nous avons dû suspendre l'ouverture de la ludothèque aux familles cette année.

Mais nous avons pu poursuivre nos animations hors les murs, en pied d'immeuble, avec 5 interventions proposées au cours du mois de juillet au sein du quartier de la Jacobée, de l'Ardoisière, de Beluizon et de la Gare. Une quinzaine de familles ont pu s'initier aux jeux en bois, au tir à l'arc ou à la

pétanque à chaque fois.

Nous avons aussi proposé des temps d'animation, hors les murs, chez nos partenaires

- à la Médiathèque, comme chaque année, nous avons pu maintenir une seule intervention en novembre autour des jeux d'éveil de société pour tout petit.
- à l'Épicerie Solidaire, une intervention à l'extérieur pendant l'été pendant laquelle 5 familles sont venues jouer.
- dans les écoles : en maternelle, nous avons pu reprendre nos interventions au sein de toutes les classes des deux écoles dès la rentrée 2021. En primaire, 2 classes viennent jouer à la Ludothèque une fois par mois depuis la rentrée 2021.

### Accueil de tous les enfants

En 2021, nous avons poursuivi nos actions autour de l'accompagnement du handicap, partie intégrante de notre projet et de nos valeurs, pour toujours mieux accueillir tous les enfants :

- Poursuite de l'utilisation du concept SNOEZELEN, bulle de détente auprès des tout-petits et des enfants
- Mise à disposition de matériel spécifique pour les enfants des crèches et des Relais : espace « cocooning », musique « zen », boîtes à sons, fibres optiques, balles sensorielles, colonne à bulles, disque à huile, divers objets lumineux et tactiles...
- Développement du projet Les Extraordinaires dans les centres sociaux
- Création d'un atelier natation adaptée
- Formation de l'équipe d'animation avec deux jours de sensibilisation aux handicaps

### Soutien à la parentalité

Participer à l'épanouissement des parents et de leurs enfants est un enjeu prioritaire des différentes structures de l'association Valhorizon.

### Pôle Petite Enfance

Différents temps permettent aux parents de participer et s'impliquer dans la vie de la crèche.

Lors de la période d'adaptation de l'enfant à son arrivée dans la crèche, ce temps de découverte, de familiarisation, est propice aux premiers échanges et permet de construire une première relation. Par la suite, cette relation se nourrit des échanges lors des temps d'accueil le matin et le soir, afin de construire une continuité dans la prise en charge de l'enfant.

Des temps de rencontre avec les familles sont aussi organisés régulièrement pour faire découvrir les actualités, mieux se connaître, partager le travail quotidien des équipes.

### Pôle Animation Sociale

Les ateliers accompagnent le positionnement en tant que parent et permettent de prendre un temps privilégié avec son enfant basé sur l'échanges et la confiance. Dans le cadre du projet Les Extraordinaires, 3 ateliers parents-enfants ont été organisés avec la venue d'une clown ou encore d'une musicothérapeute. Les enfants et les parents étaient ravis de ces temps partagés.

## Petite enfance



### RAM

Relais Assistant-e-s Maternel-le-s

**170** temps collectifs en itinérance  
sur **7** communes

**125** assistant-e-s maternel-le-s  
différent-e-s en temps collectifs

**335** enfants

### Crèches

**128** places

**349** enfants accueillis

**199 035** heures de garde



## Enfance



### Périscolaire

**141** jours scolaires

Temps méridien : **486** enfants

Accueil du soir : **252** enfants

### Accueil de loisirs

Mercredi :

**36** jours d'ouverture

**197** enfants inscrits

Vacances scolaires :

**402** enfants inscrits

Vacances été :

**289** enfants inscrits



## Jeunesse

**Le Secteur jeunes est un espace d'échanges, de rencontres, de détente et de loisirs. C'est aussi un lieu de partage et de convivialité où est proposé chaque année un panel d'animations variées ainsi qu'une aide à la réalisation et à la concrétisation des projets des jeunes, encadrés par les animateurs du secteur. Nos actions se déploient sur l'ensemble du territoire Dombes Val de Saône.**

### Accueil jeunes CS Louis Aragon

Ouvert seulement sur l'été et les vacances d'Automne avec 15 jeunes en moyenne. 1 sortie laser Game a été également organisée un samedi, le minibus était complet.

### Accueil de loisirs jeunes de Villeneuve

Avec le regroupement de l'accueil des jeunes de Misérieux à Villeneuve, ce sont 11 jeunes qui ont été accueillis pendant l'été 2021.

### Accueil de loisirs de Civrieux

Sur l'année scolaire 2020/2021, nous avons poursuivi la mise en place d'une navette entre l'accueil de loisirs des mercredis de Misérieux et les enfants de l'école de Civrieux (qui ont classe les mercredis matin) afin de maintenir une offre de service aux familles.

### Accueil de volontaires dans le cadre de leur SNU : 7 jeunes volontaires

Nous accompagnons les jeunes dans cette démarche d'engagement sur les deux centres sociaux.

### Chantiers jeunes

En partenariat avec le bailleur Dynacité, pendant deux semaines sur le mois de juillet, 12 jeunes de Trévoux ont repeint le hall et la cage d'escalier d'un bâtiment du quartier de la Jacobée.

### Accueil informel tout au long de l'année des lycéens

Tout au long de l'année, nous rencontrons des jeunes lycéens devant le Centre Social Le Tournesol. Ces temps informels ne sont pas comptabilisés en termes de présence. Cependant, ils permettent de créer des contacts et de maintenir un lien avec eux. Notre volonté est de les impliquer dans des projets et dans la vie de la structure.





### Accompagnement de stagiaires et des contrats aidés :

Nous accueillons chaque année un certain nombre d'animateurs et d'animatrices en stage et en contrat aidé. Malgré la crise sanitaire, notre volonté d'accompagner les jeunes sur la question de la formation reste importante. En 2021, nous avons donc pu accompagner 14 stagiaires et 10 contrats aidés. Ils acquièrent dans leur pratique de la connaissance, des nouvelles compétences et de l'expérience professionnelle. Les personnes en contrat aidé peuvent alors bénéficier de formation.

### Soutien scolaire

Le Contrat Local d'Accompagnement à la Scolarité (CLAS) permet d'accompagner les jeunes dans leur parcours scolaire, avec l'aide de bénévoles très impliqués dans cette mission dont la finalité est de renforcer l'égalité des chances de tous les élèves. En 2021, 9 jeunes ont pu profiter de cet accompagnement les mardis et jeudis.

Le Soutien à l'insertion professionnelle des jeunes de -26 ans est mené par tous nos pôles, très impliqués dans ce domaine pour inscrire les jeunes dans une démarche de retour vers l'emploi, en partenariat avec le Pôle Insertion et Emploi (chantiers d'insertion) ainsi que Serv'emploi. L'objectif est de permettre à chacun de s'inscrire dans une dynamique tant sur le plan professionnel que personnel. Cette action tend à prendre en compte la personne dans sa globalité.



### Soutien à l'insertion professionnelle (dont PEC\*) :

24 jeunes -26 ans

Soutien scolaire : 12

Accueil jeunes : 24

Accompagnement de stagiaires : 14

Chantier jeunes : 12



### Le Local Lab' : Un espace au service du projet coopératif

- Mutualiser des moyens : financiers, matériels et logistiques
- Rapprocher les services mutualisés des structures du groupe pour une meilleure acculturation réciproque
- Donner une identité tangible au groupe coopératif
- Dynamiser l'intrapreneuriat
- Améliorer les conditions de travail des salariés.

## Famille & loisirs

**Nous avons à cœur de placer les familles au centre de tous nos projets, c'est pourquoi nous leur proposons toujours plus d'actions innovantes, que ce soit dans nos deux centres sociaux mais aussi à l'Épicerie Solidaire et à La Commoderie.**

**Malgré une année 2021 encore fortement marquée par la crise sanitaire, les équipes ont fait preuve d'adaptabilité et d'innovation pour permettre aux habitants de se retrouver et rompre l'isolement.**

**Cette année, nous avons donc construit avec et pour les familles différents événements et projets autour de la santé, l'éducation, l'alimentation, la culture. Conférences, repas, ateliers, projets collectifs... avec la finalité de renforcer le vivre ensemble et le lien social.**

### Le point numérique CAF

Depuis 2017, une convention a été signée avec la CAF. Sur rendez-vous, l'animatrice a accompagné 42 habitants sur le site internet de la CAF : simulation des droits, impression des attestations, saisie des déclarations de ressources...

### Cyber social

10 personnes accueillies sur rdv. C'est un espace de vie qui permet d'accéder à des ordinateurs (internet, mails, impressions...) avec les conseils d'un animateur, si besoin est.

### Accès aux droits

Cette année, nous avons décidé de comptabiliser toutes les demandes exprimées à l'accueil du centre social Louis Aragon afin de les analyser pour répondre au mieux aux attentes des demandeurs. 41 personnes ont ainsi sollicité notre aide pour : des dossiers MDPH, retraite, mutuelle, sécurité sociale, demande de logement social, infos d'orientation vers des professionnels (difficultés familiales, scolaires...), questions de compréhension sur des factures d'électricité ou des quittances de loyer.

### Cours informatique senior

Cette année encore, des seniors ont pu bénéficier de cours informatiques financés par la CARSAT. 9 personnes sur le stage de juin et 26 personnes sur 15 séances de septembre à décembre.

### Repas d'habitant au CS Tournesol

Cette année, un seul repas a pu se dérouler en décembre, avec 40 participants pour déguster une choucroute alsacienne. Les bénévoles ont préparé le repas en respectant les consignes sanitaires.

### Tables d'hôtes CS Louis Aragon

Des petits groupes de bénévoles se succèdent le jeudi et le vendredi pour préparer les plats tout en respectant les mesures sanitaires. Cette année nous avons eu un repas portugais et un couscous. Les plats étaient uniquement à emporter : 51 participants

### Sorties bénévoles

Avec l'argent récolté lors du repas d'habitants et des buvettes, les bénévoles du Centre Social Tournesol sont allés voir un spectacle à Anse. De leur côté, les bénévoles du CS Louis Aragon sont allées visiter le Musée des Confluences à Lyon.

### Seniors manger bouger

6 Séances 8 personnes. Mise en place avec l'UFOLEP pour le bien vieillir avec le sport, l'équilibre et la nutrition.

### P'tit dèj échange de savoirs ou café/rencontre extérieur

En 2021, 48 séances ont été proposées pour se retrouver, au maximum à l'extérieur, avec une dizaine de personnes à chaque fois ou moins lorsque les conditions sanitaires ne le permettaient pas. Ce sont 18 personnes différentes qui se sont retrouvées pour ce temps convivial de discussions et d'échanges.

### Pause blabla

Cet atelier linguistique permet aux participants d'apprendre les bases de la langue française sur des thématiques de la vie quotidienne (santé, alimentation, budget...). La séance est animée par l'animatrice famille et deux bénévoles. 12 personnes différentes ont participé sur les 30 séances proposées.

### Semaine sur le numérique vacances octobre

Suite à un financement CAF, nous avons mis en place une semaine du numérique pour mieux comprendre les tenants et les aboutissants d'internet et des réseaux sociaux : participation de 10 personnes et 2 ateliers parents-enfants.



## Sorties familles

40 personnes ont participé aux deux sorties familiales organisées au château fort de Trévoux durant l'été avec un temps de pique-nique à Cibeins.

## Marches conviviales

Avec les restrictions sanitaires, nous avons mis en place cette nouvelle activité afin de nous retrouver à l'extérieur, de bouger, de nous aérer et de rester en lien. 47 séances ont eu lieu sur l'année avec 14 personnes différentes.

## Semaine thématique été

Pour rattraper encore un hiver sous le feu du Covid, nous avons organisé des semaines thématiques autour d'ateliers, de sorties et d'activités cet été : une semaine « je découvre ma ville » ; une semaine « tout en équilibre » sur la nutrition, la consommation raisonnée ; une semaine « bien-être » avec du yoga, de la sophrologie, une conseillère en image, etc... et une semaine « je découvre la nature ». Au total, ce sont 17 activités différentes qui ont été proposées aux familles.

## Accompagnement départ en vacances des familles

8 familles ont bénéficié d'un accompagnement pour partir en vacances avec VACAF.

## Les ateliers proposés par L'Épicerie Solidaire

L'Épicerie Solidaire est aussi un lieu de sensibilisation autour de la santé et du bien manger, un lieu de solidarité, d'échange et de rencontre. Les ateliers qu'elle propose aux habitants et usagers permettent l'accès à la santé, à une alimentation équilibrée et favorisent le lien social. En 2021, ce sont 35 actions qui ont été mises en place avec 147 participants :

- 8 ateliers Marche à pied, en partenariat avec le CS de Trévoux
- 9 ateliers bien-être et création : 3 porteuses de projet ont ainsi animé bénévolement des ateliers "soins des mains", "coiffure", "scrapbooking".
- 6 visites Dégustation et Nutrition : pour découvrir des produits de qualité, issus du territoire, mais aussi pour parler d'alimentation avec l'association Equibr'Emoi.
- 3 balades canines : une éducatrice canine a proposé des "balades sociales" avec les bénéficiaires et leurs chiens.
- 4 ateliers jardin : dans le cadre du week-end "Rdv aux jardins", l'équipe de Grand Champs est venue aider à la plantation de plantes, fruits et légumes.

## La Commoderie ou comment réinventer le commerce de proximité

La Commoderie est une conciergerie de territoire. Elle a pour objectif de recréer le commerce de proximité dans les zones où l'offre de service est insuffisante voire inexistante.

Elle souhaite soutenir l'activité économique locale existante et favoriser la création d'emplois. Elle est à destination de tous : habitants, salariés et usagers du territoire.

La Commoderie propose aux habitants et usagers des produits locaux, bio, solidaires. Jus, savons, épices ou encore produits en vrac peuvent être achetés directement sur place. Il est également possible de disposer de services d'artisans ou d'entrepreneurs locaux...

Il suffit de se renseigner, de commander et La Commoderie vous livre ou vous met en relation !

## La Commoderie dispose de 2 boutiques :

- Une boutique Bio & Local, située dans le village de Toussieux
- Une boutique sociale, l'Épicerie Solidaire, située à Trévoux. Dispositif social, qui par le biais d'un magasin itinérant, permet d'acheter des produits à tarif réduit pour générer des économies, et financer un projet de vie.

## Ainsi que de 3 points relais où l'on peut récupérer ses commandes :

- La Commoderie de Toussieux
- La conciergerie d'entreprise au sein du restaurant d'entreprise Le 96-Espace Partagé
- La Commoderie de quartier installée au centre social Louis Aragon.



## CHIFFRES FAMILLE

**1215** adhérents des centres sociaux

**40** personnes aux 2 sorties famille

**52** séances P'tit déj proposées

**250** familles utilisatrices de l'Épicerie Solidaire

**46** adhérents à la Commoderie de Toussieux

## Structuration du groupe coopératif

Notre groupe coopératif est riche de ses différents acteurs : Valhorizon-Domb'innov, La Recyclerie, Serv'Emploi-Serv'Domicile, Le 96-Espace Partagé, Groupe Icare, Saône Vallée Proximité.

## Evènements & culture

### Les faits marquants en 2021

De nouveau, l'année 2021 et son lot de complications sanitaires ne nous ont pas permis de maintenir tous les évènements et animations culturelles que nous avons initialement prévus. Malgré tout et grâce à une forte dynamique partenariale, nous avons pu nous retrouver autour de différents évènements fédérateurs comme la Semaine du Livre, le Salon du livre ancien et Littérature Jeunesse, les évènements entrepreneuriaux comme « Remue-Méninges soirée créative Start-Up de Territoire », etc.

#### JANVIER

##### Ouverture de la crèche inter-entreprises les Frimousses

Idéalement placée à Trévoux, dans une jolie maison en pisé rénovée avec une extension en ossature bois, un jardin d'hiver pour étendre les usages intersaison de la crèche, des plafonds bois pour optimiser l'acoustique, la crèche inter-entreprises Les Frimousses dispose de 20 berceaux pour accueillir les enfants de 2 mois 1/2 à 5 ans dans un espace réfléchi pour petits et grands.

- UNE DÉMARCHÉ ÉCO-RESPONSABLE ET ENVIRONNEMENTALE engagée : alimentation locale de saison et/ou bio et bâtiment passif
- UN PROJET PÉDAGOGIQUE QUI PLACE LE BIEN-ÊTRE DE L'ENFANT au centre
- UNE APPROCHE PÉDAGOGIQUE INNOVANTE : Projet Pédagogique co-écrit avec les parents, Conseil de crèche, goûters-parents et matinée jeux, et Approche Snoezelen
- DES HORAIRES ÉLARGIS : 12 heures d'amplitude
- UNE CONCIERGERIE pour aider les parents à concilier vie perso vie pro

##### Semaine du livre 2021 : « au fil des livres des liens se tissent »

L'édition 2021 a été totalement revisitée et adaptée aux conditions sanitaires du moment. Nous avons pu maintenir seulement les interventions d'une auteure dans les écoles, centres de loisirs et accompagnements scolaires, ainsi qu'une séance dédicace. Cette année c'est Clémentine Sourdis qui est venue à la rencontre des enfants : à Poyat 2 classes de maternelles, la classe ULIS et 2 classes de primaires ; à Beluizon 2 classes de maternelles, les centres de loisirs de Villeneuve, Fareins, Misérieux et Trévoux et les 2 accompagnements scolaires des centres sociaux. Pour clôturer la semaine, une séance de dédicace a eu lieu à la librairie la Folle aventure le samedi suivant. Cette semaine du livre permet aux enfants, d'être en contact direct avec des auteurs, de mener des projets autour du livre et de favoriser la découverte de la lecture.

##### Salon du livre ancien et salon littérature jeunesse : virtuel pour l'édition 2021

Les rassemblements n'étaient pas autorisés au moment du salon. Nous avons opté pour une édition virtuelle. 15 post sur notre page Facebook pour présenter les auteurs et partenaires habitués de notre salon avec une moyenne de 150 personnes par post touchées sur la toile.



#### JUILLET

##### La ludothèque hors les murs - 15 familles

La ludothèque sort du CS Louis Aragon et s'installe en pied d'immeuble, plusieurs interventions ont été proposées au cours du mois de juillet au sein du quartier de la Jacobée, de l'Ardoisière, de Beluizon, et de la Gare. Une quinzaine de familles ont pu s'initier aux jeux en bois, au tir à l'Arc ou à la pétanque à chaque fois.

#### SEPTEMBRE

##### FORUM J'entreprends sur la Côtière : une matinée pour faire décoller les projets - 80 participants

Réalisé fin septembre à Dagneux, cet évènement organisé par Elan Création a été un franc succès ! Près de 80 personnes sont venues participer aux différents ateliers de ce rendez-vous annuel. Nos partenaires, la Chambre des métiers, la Chambre de Commerce et d'Industrie, l'IPAC, l'ADIE, Pôle Emploi, la 3CM et la CCMP, ont tous répondu présents pour faire de cet évènement une réussite. 7 ateliers ont pu être réalisés comme « La création autrement » (ESS), l'utilisation des réseaux sociaux ou bien encore le financement. Les entrepreneurs d'Elan Création ont pu être mis en avant grâce à Anne-Lise RIOU (Enfantaisy) qui a gagné le concours « Pitch ton projet » lors de cette 4<sup>e</sup> édition.



## Challenge Mobilité

Le Challenge Mobilité Auvergne-Rhône-Alpes est un évènement de sensibilisation à la pratique des modes de transport alternatifs à la voiture particulière. Cette année encore, nous avons pu mobiliser nos salarié-e-s pour participer à la 11<sup>ème</sup> édition A pied, en vélo, en co-voiture, en train, en bus et tous les moyens de transport... Cette journée a été pour nous tous une incroyable opportunité d'expérimenter de nouvelles formes de déplacement et de partager un moment de convivialité, toujours en faveur de la transition écologique et de notre environnement.

## OCTOBRE

### OUVERTURE DE LA BOUTIQUE : AbracadaBric installe ses jouets revalorisés en cœur de ville !

Mettre des jouets d'occasion aux pieds des sapins, accompagner les changements d'habitudes et convaincre de la qualité de la seconde main : voici les enjeux qui ont motivé l'installation d'une boutique éphémère dans l'artère commerciale principale de Villefranche-sur-Saône.

Début octobre, toute l'équipe de l'atelier de Jeannette et les collègues du Pôle Insertion se sont mobilisés pour installer la boutique en un temps record ! Pari gagné, les portes se sont ouvertes le 7 octobre 2021 pour mettre en scène plus de 700 jouets et livres bichonnés avec fierté depuis plus de 9 mois. L'enthousiasme des clients et leurs verbatims encourageants ont égayé nos journées à la boutique jusqu'au soir du 24 décembre. « Une démarche complète et intelligente », « C'est exactement ce qui me manquait pour oser offrir un jouet d'occasion » « Bravo pour l'engagement écolo, social et... merci pour mon porte-monnaie ! » font partie de ceux qui nous ont marqués.

Les salariées en parcours au sein de l'atelier de Jeannette ont pu visualiser le fruit de leur travail mis en scène dans le magasin lors d'une sortie collective, et certaines se sont même essayées à la vente. Au fait...la boutique est située au 264 rue Nationale à Villefranche-sur-Saône. [www.abracadabric.fr](http://www.abracadabric.fr)



**OUVERT À TOUS**  
Tiers-lieu LE 96

**Mardi 23 NOVEMBRE 2021**  
18h - 22h

**GRANDE SOIRÉE CRÉATIVE REMUE-MÉNINGS**

CRÉONS ENSEMBLE LES PROJETS QUI NOUS RESSEMBLENT

**START-UP DE TERRITOIRE ATN**

ÉNERGIE, AGRICULTURE ALIMENTATION, ÉDUCATION, CULTURE, SOLIDARITÉ INCLUSION, ÉCONOMIE CIRCULAIRE, MOBILITÉ, ENVIRONNEMENT

**20 ATELIERS À TRÉVOUX**  
Pour améliorer notre quotidien en construisant ensemble les solutions de demain

**PARTICIPEZ ! Vous avez des envies, des idées, des projets**

Inscrivez-vous : [dombinnov.fr](http://dombinnov.fr)

Organisateurs : Val'horizon Domb'Innov, Partenaires : Domb'Innov, LE 96, LE 97, LE 98, LE 99, LE 100, LE 101, LE 102, LE 103, LE 104, LE 105, LE 106, LE 107, LE 108, LE 109, LE 110, LE 111, LE 112, LE 113, LE 114, LE 115, LE 116, LE 117, LE 118, LE 119, LE 120, LE 121, LE 122, LE 123, LE 124, LE 125, LE 126, LE 127, LE 128, LE 129, LE 130, LE 131, LE 132, LE 133, LE 134, LE 135, LE 136, LE 137, LE 138, LE 139, LE 140, LE 141, LE 142, LE 143, LE 144, LE 145, LE 146, LE 147, LE 148, LE 149, LE 150, LE 151, LE 152, LE 153, LE 154, LE 155, LE 156, LE 157, LE 158, LE 159, LE 160, LE 161, LE 162, LE 163, LE 164, LE 165, LE 166, LE 167, LE 168, LE 169, LE 170, LE 171, LE 172, LE 173, LE 174, LE 175, LE 176, LE 177, LE 178, LE 179, LE 180, LE 181, LE 182, LE 183, LE 184, LE 185, LE 186, LE 187, LE 188, LE 189, LE 190, LE 191, LE 192, LE 193, LE 194, LE 195, LE 196, LE 197, LE 198, LE 199, LE 200, LE 201, LE 202, LE 203, LE 204, LE 205, LE 206, LE 207, LE 208, LE 209, LE 210, LE 211, LE 212, LE 213, LE 214, LE 215, LE 216, LE 217, LE 218, LE 219, LE 220, LE 221, LE 222, LE 223, LE 224, LE 225, LE 226, LE 227, LE 228, LE 229, LE 230, LE 231, LE 232, LE 233, LE 234, LE 235, LE 236, LE 237, LE 238, LE 239, LE 240, LE 241, LE 242, LE 243, LE 244, LE 245, LE 246, LE 247, LE 248, LE 249, LE 250, LE 251, LE 252, LE 253, LE 254, LE 255, LE 256, LE 257, LE 258, LE 259, LE 260, LE 261, LE 262, LE 263, LE 264, LE 265, LE 266, LE 267, LE 268, LE 269, LE 270, LE 271, LE 272, LE 273, LE 274, LE 275, LE 276, LE 277, LE 278, LE 279, LE 280, LE 281, LE 282, LE 283, LE 284, LE 285, LE 286, LE 287, LE 288, LE 289, LE 290, LE 291, LE 292, LE 293, LE 294, LE 295, LE 296, LE 297, LE 298, LE 299, LE 300, LE 301, LE 302, LE 303, LE 304, LE 305, LE 306, LE 307, LE 308, LE 309, LE 310, LE 311, LE 312, LE 313, LE 314, LE 315, LE 316, LE 317, LE 318, LE 319, LE 320, LE 321, LE 322, LE 323, LE 324, LE 325, LE 326, LE 327, LE 328, LE 329, LE 330, LE 331, LE 332, LE 333, LE 334, LE 335, LE 336, LE 337, LE 338, LE 339, LE 340, LE 341, LE 342, LE 343, LE 344, LE 345, LE 346, LE 347, LE 348, LE 349, LE 350, LE 351, LE 352, LE 353, LE 354, LE 355, LE 356, LE 357, LE 358, LE 359, LE 360, LE 361, LE 362, LE 363, LE 364, LE 365, LE 366, LE 367, LE 368, LE 369, LE 370, LE 371, LE 372, LE 373, LE 374, LE 375, LE 376, LE 377, LE 378, LE 379, LE 380, LE 381, LE 382, LE 383, LE 384, LE 385, LE 386, LE 387, LE 388, LE 389, LE 390, LE 391, LE 392, LE 393, LE 394, LE 395, LE 396, LE 397, LE 398, LE 399, LE 400, LE 401, LE 402, LE 403, LE 404, LE 405, LE 406, LE 407, LE 408, LE 409, LE 410, LE 411, LE 412, LE 413, LE 414, LE 415, LE 416, LE 417, LE 418, LE 419, LE 420, LE 421, LE 422, LE 423, LE 424, LE 425, LE 426, LE 427, LE 428, LE 429, LE 430, LE 431, LE 432, LE 433, LE 434, LE 435, LE 436, LE 437, LE 438, LE 439, LE 440, LE 441, LE 442, LE 443, LE 444, LE 445, LE 446, LE 447, LE 448, LE 449, LE 450, LE 451, LE 452, LE 453, LE 454, LE 455, LE 456, LE 457, LE 458, LE 459, LE 460, LE 461, LE 462, LE 463, LE 464, LE 465, LE 466, LE 467, LE 468, LE 469, LE 470, LE 471, LE 472, LE 473, LE 474, LE 475, LE 476, LE 477, LE 478, LE 479, LE 480, LE 481, LE 482, LE 483, LE 484, LE 485, LE 486, LE 487, LE 488, LE 489, LE 490, LE 491, LE 492, LE 493, LE 494, LE 495, LE 496, LE 497, LE 498, LE 499, LE 500, LE 501, LE 502, LE 503, LE 504, LE 505, LE 506, LE 507, LE 508, LE 509, LE 510, LE 511, LE 512, LE 513, LE 514, LE 515, LE 516, LE 517, LE 518, LE 519, LE 520, LE 521, LE 522, LE 523, LE 524, LE 525, LE 526, LE 527, LE 528, LE 529, LE 530, LE 531, LE 532, LE 533, LE 534, LE 535, LE 536, LE 537, LE 538, LE 539, LE 540, LE 541, LE 542, LE 543, LE 544, LE 545, LE 546, LE 547, LE 548, LE 549, LE 550, LE 551, LE 552, LE 553, LE 554, LE 555, LE 556, LE 557, LE 558, LE 559, LE 560, LE 561, LE 562, LE 563, LE 564, LE 565, LE 566, LE 567, LE 568, LE 569, LE 570, LE 571, LE 572, LE 573, LE 574, LE 575, LE 576, LE 577, LE 578, LE 579, LE 580, LE 581, LE 582, LE 583, LE 584, LE 585, LE 586, LE 587, LE 588, LE 589, LE 590, LE 591, LE 592, LE 593, LE 594, LE 595, LE 596, LE 597, LE 598, LE 599, LE 600, LE 601, LE 602, LE 603, LE 604, LE 605, LE 606, LE 607, LE 608, LE 609, LE 610, LE 611, LE 612, LE 613, LE 614, LE 615, LE 616, LE 617, LE 618, LE 619, LE 620, LE 621, LE 622, LE 623, LE 624, LE 625, LE 626, LE 627, LE 628, LE 629, LE 630, LE 631, LE 632, LE 633, LE 634, LE 635, LE 636, LE 637, LE 638, LE 639, LE 640, LE 641, LE 642, LE 643, LE 644, LE 645, LE 646, LE 647, LE 648, LE 649, LE 650, LE 651, LE 652, LE 653, LE 654, LE 655, LE 656, LE 657, LE 658, LE 659, LE 660, LE 661, LE 662, LE 663, LE 664, LE 665, LE 666, LE 667, LE 668, LE 669, LE 670, LE 671, LE 672, LE 673, LE 674, LE 675, LE 676, LE 677, LE 678, LE 679, LE 680, LE 681, LE 682, LE 683, LE 684, LE 685, LE 686, LE 687, LE 688, LE 689, LE 690, LE 691, LE 692, LE 693, LE 694, LE 695, LE 696, LE 697, LE 698, LE 699, LE 700, LE 701, LE 702, LE 703, LE 704, LE 705, LE 706, LE 707, LE 708, LE 709, LE 710, LE 711, LE 712, LE 713, LE 714, LE 715, LE 716, LE 717, LE 718, LE 719, LE 720, LE 721, LE 722, LE 723, LE 724, LE 725, LE 726, LE 727, LE 728, LE 729, LE 730, LE 731, LE 732, LE 733, LE 734, LE 735, LE 736, LE 737, LE 738, LE 739, LE 740, LE 741, LE 742, LE 743, LE 744, LE 745, LE 746, LE 747, LE 748, LE 749, LE 750, LE 751, LE 752, LE 753, LE 754, LE 755, LE 756, LE 757, LE 758, LE 759, LE 760, LE 761, LE 762, LE 763, LE 764, LE 765, LE 766, LE 767, LE 768, LE 769, LE 770, LE 771, LE 772, LE 773, LE 774, LE 775, LE 776, LE 777, LE 778, LE 779, LE 780, LE 781, LE 782, LE 783, LE 784, LE 785, LE 786, LE 787, LE 788, LE 789, LE 790, LE 791, LE 792, LE 793, LE 794, LE 795, LE 796, LE 797, LE 798, LE 799, LE 800, LE 801, LE 802, LE 803, LE 804, LE 805, LE 806, LE 807, LE 808, LE 809, LE 810, LE 811, LE 812, LE 813, LE 814, LE 815, LE 816, LE 817, LE 818, LE 819, LE 820, LE 821, LE 822, LE 823, LE 824, LE 825, LE 826, LE 827, LE 828, LE 829, LE 830, LE 831, LE 832, LE 833, LE 834, LE 835, LE 836, LE 837, LE 838, LE 839, LE 840, LE 841, LE 842, LE 843, LE 844, LE 845, LE 846, LE 847, LE 848, LE 849, LE 850, LE 851, LE 852, LE 853, LE 854, LE 855, LE 856, LE 857, LE 858, LE 859, LE 860, LE 861, LE 862, LE 863, LE 864, LE 865, LE 866, LE 867, LE 868, LE 869, LE 870, LE 871, LE 872, LE 873, LE 874, LE 875, LE 876, LE 877, LE 878, LE 879, LE 880, LE 881, LE 882, LE 883, LE 884, LE 885, LE 886, LE 887, LE 888, LE 889, LE 890, LE 891, LE 892, LE 893, LE 894, LE 895, LE 896, LE 897, LE 898, LE 899, LE 900, LE 901, LE 902, LE 903, LE 904, LE 905, LE 906, LE 907, LE 908, LE 909, LE 910, LE 911, LE 912, LE 913, LE 914, LE 915, LE 916, LE 917, LE 918, LE 919, LE 920, LE 921, LE 922, LE 923, LE 924, LE 925, LE 926, LE 927, LE 928, LE 929, LE 930, LE 931, LE 932, LE 933, LE 934, LE 935, LE 936, LE 937, LE 938, LE 939, LE 940, LE 941, LE 942, LE 943, LE 944, LE 945, LE 946, LE 947, LE 948, LE 949, LE 950, LE 951, LE 952, LE 953, LE 954, LE 955, LE 956, LE 957, LE 958, LE 959, LE 960, LE 961, LE 962, LE 963, LE 964, LE 965, LE 966, LE 967, LE 968, LE 969, LE 970, LE 971, LE 972, LE 973, LE 974, LE 975, LE 976, LE 977, LE 978, LE 979, LE 980, LE 981, LE 982, LE 983, LE 984, LE 985, LE 986, LE 987, LE 988, LE 989, LE 990, LE 991, LE 992, LE 993, LE 994, LE 995, LE 996, LE 997, LE 998, LE 999, LE 1000

## NOVEMBRE

### REMUE-MÉNINGS soirée créative START-UP DE TERRITOIRE- 300 participants

**ACCÉLÉRER L'ENTREPRENEURIAT SOCIAL** : Une initiative de VALHORIZON DOMB'INNOV Fabrique de développement local durable. Ce bel évènement a eu lieu le 23 novembre à Trévoux sur plusieurs sites de la Zone d'activité grâce à l'implication de nos partenaires. Cette soirée a réussi à réunir citoyens, porteurs de projet, salariés du territoire, entreprises, associations, collectivités (environ 300 personnes). L'objectif fut de brainstormer 20 idées ou projets de services utiles pour le territoire et ses habitants dans les domaines de l'économie circulaire, la culture, la mobilité, les circuits courts, l'alimentation, l'énergie ... L'animation, sous forme d'ateliers d'intelligence collective autour de chaque défi/idée, avait pour but de :

- Faire émerger collectivement des solutions ambitieuses et concrètes qui pourront se développer sur le territoire
- Donner envie de s'engager dans la construction et la mise en œuvre de ces solutions à l'issue de l'atelier
- Créer un moment de convivialité positive et énergisante autour d'un buffet.

## MARCHE DE NOËL - 500 visiteurs

Fin novembre, 17 exposants (épicerie, artisanat) et 55 spectateurs du spectacle de marionnettes « Jeux de Môme » de la Compagnie Âme Son ont profité de cet évènement. Ce fut une réussite malgré les conditions sanitaires. Nous avons également accueilli un Food Truck, les bénévoles ont tenu la buvette. Le Père Noël en personne, tout en distribuant des papillotes, a répondu à l'ensemble des enfants qui lui avaient laissé un message dans sa boîte aux lettres...c'est la magie de Noël !

## Développement local & emploi

**Valhorizon travaille au déploiement de notre territoire en créant les services nécessaires à chacun tout en développant de l'emploi, de la formation, de l'insertion. Le pôle innovation sociale et le pôle Insertion & Emploi, sont le double cœur de notre action en faveur de l'emploi, même si toute l'association est bien sûr mobilisée autour de cet axe prioritaire.**

### Valhorizon-Domb'innov : INNOVER, COOPERER, MUTUALISER pour le Développement Local Durable

DOMB'INNOV, est l'un des premiers Pôle Territorial de Coopération Économique (PTCE) créé en France. Il regroupe 20 entreprises, 2 membres associés (Val de Saône Dombes Initiative et Centre Ain Actif), des habitants, 7 réseaux et collectivités partenaires, qui organisent leurs actions dans une dynamique de coopération, autour d'une volonté commune : le développement local durable.

Domb'innov propose des solutions innovantes pour le développement d'emplois et de services locaux :

#### • L'incubation d'entreprises sociales

La Coopérative d'activités et d'emploi (CAE) ELAN CREATION, (antenne sud de la CAE ESS'Ain), installée au 96-Espace Partagé, favorise la création d'activités à impacts sur le territoire, sur la société et sur l'environnement. En 2021, ce sont 35 porteurs de projets qui ont été accueillis et conseillés, 31 entrepreneurs accompagnés dont 7 nouveaux entrants et 10 entrepreneurs salariés.

#### • La mutualisation de compétences

Mise en place d'une dynamique commerciale : les structures ESS du PTCE ont réuni leur offre dans une plaquette commune et démarchent de façon mutualisée les entreprises, les associations et les collectivités du territoire dans une logique de Responsabilité Sociétale des Entreprises. Fortes d'un fichier commun de plus de 1000 contacts, elles construisent une stratégie commerciale commune pour promouvoir l'économie autrement et consolider leurs activités et leurs emplois. En 2021, cette dynamique commune a facilité le lancement de la crèche inter-entreprises, le développement d'une nouvelle offre traiteur et a renforcé l'activité bâtiment.

Lab' Territorial pour l'Emploi, pont entre l'insertion et l'emploi durable. Ce dispositif né en 2019 renforce l'accompagnement vers l'emploi durable des salariés en insertion en lien avec les besoins en recrutement des entreprises du territoire. En 2021, 343 personnes accompagnées ont ainsi bénéficié d'au moins 1 action individuelle ou collective dans le cadre du Lab' Territorial pour l'Emploi. Parmi ces 343 personnes accompagnées, 122 sont sorties en 2021 dont 34 salariés sortis à l'emploi durable.

### Start-Up de Territoire Ain : Remue-Méninges !

Mettre en mouvement, inspirer puis accompagner une dizaine de collectifs citoyens ou porteurs de projets capables de proposer des solutions répondant aux enjeux de nos territoires, telle est l'ambition portée par Domb'Innov. Une dynamique inspirée par le réseau Start-Up de Territoire, dont l'ambition est de décrocher, mettre en mouvement, inspirer les acteurs d'un territoire et les accompagner dans la concrétisation de projets novateurs porteurs de solutions et d'emplois

### L'accompagnement, la formation, la mise en situation de travail des personnes en difficulté d'insertion

Au sein du Pôle Insertion et Emploi, l'offre d'accompagnement se développe en direction des salarié-e-s en insertion mais aussi plus globalement des personnes en difficulté d'insertion socio-professionnelle de notre territoire. Cela se traduit par :

- Formation : 5 150 heures de formation ont été mises en œuvre pour 75 salariés, dont 3 500 heures dans le cadre du Certificat de Qualification Professionnelle en quatre modules (Savoirs de base, Nouvelles Technologies de l'Information et de la Communication, Santé et sécurité au travail et Formation en situation de production) et 1 650 heures consacrées à des formations compétences clés (Français Langue Etrangère, Communication Professionnelle, initiation à l'informatique, apprentissage du code de la route) ainsi que 2 formations certifiantes : les CACES Logistique et l'HACCP.
- Plateforme RSA : 294 personnes ont été orientées vers la Plateforme RSA dédiée à l'accueil, l'évaluation et l'orientation des BRSA\*. Ils ont pu bénéficier en moyenne de 9h d'accompagnement personnalisé : 43% d'entre eux ont été orientés vers Pôle emploi, 22% vers Ainsertion+, 11% vers les travailleurs sociaux du département, 10% vers BGE\*, mais également auprès de Orsac Insertion.



### Mutualisation

**Notre groupe coopératif s'est construit par la volonté de ses acteurs de mutualiser leurs moyens afin de favoriser ainsi l'essaimage d'initiatives répondant aux besoins du territoire. Et participer ainsi à la construction d'un écosystème novateur et solidaire pour fabriquer un développement local durable.**

- Coordination du parcours d'accès aux droits : 64 personnes ont pu bénéficier de cet accès aux droits, aux soins et à l'information grâce à l'infirmier-agent de santé.
- Ainsertion Plus : plus de 170 bénéficiaires du RSA ont été accompagnés cette année par le dispositif.

### Accompagnement socioprofessionnel : les ateliers « Estime de soi » et « Préparation à l'embauche »

Des ateliers « Estime de soi » et « Préparation à l'embauche » sont proposés aux salariés pour leur permettre de mieux identifier leurs valeurs, de prendre conscience de leurs qualités pour les valoriser dans leur parcours de vie et plus précisément dans leur futur entretien d'embauche.

Des rendez-vous individuels tripartites entre le salarié, la CIP et la chargée de relation entreprises permettent de confirmer l'adéquation de l'offre et la demande et préparer le salarié à l'entretien sur l'offre concernée.

La Chargée de relation entreprises rencontre aussi le salarié pour l'accompagner à l'émergence d'un projet professionnel.

### Valhorizon, Entreprise professionnalisante

En 2021, nous avons poursuivi nos actions de professionnalisation des jeunes. Ainsi, les pôles Petite Enfance et Animation de Valhorizon ont accueilli 23 personnes recrutées en contrat aidé (Parcours Emploi Compétences - PEC) en partenariat avec les Missions Locales et agence Pôle Emploi, sur des postes réservés à la professionnalisation des jeunes (CAP Petite Enfance, préparation aux concours d'entrée aux écoles d'auxiliaire de puériculture et d'éducateur de jeunes enfants, préparation cuisine, hygiène, entretien, secrétariat, métiers de l'animation...).

### Le bénévolat, vecteur de dynamique de Valhorizon !

L'occasion de ce rapport d'activité est idéale pour remercier nos nombreux bénévoles qui, chaque jour, dans nos différentes structures, s'engagent à nos côtés pour permettre la bonne mise en œuvre de nos projets et actions.

En 2021, ce sont plus de 90 personnes qui se sont investies à nos côtés, mettant au service de notre association leurs compétences et leur motivation.

Le bénévolat est un vecteur fondamental du bien vivre ensemble. A Valhorizon Domb'innov, nous sommes très attachés à la valeur du bénévolat dans le cadre de la promotion de la cohésion économique, sociale, territoriale.

Il est toujours le bon moment de franchir notre porte et de venir rejoindre nos équipes professionnelles et bénévoles. Afin de partager ensemble une expérience riche en apprentissages pour acquérir une connaissance fine du fonctionnement des institutions, rencontrer des acteurs de la vie économique du territoire.

Le bénévolat, pour les étudiants et les demandeurs d'emploi, c'est aussi une formidable plongée dans le monde du travail et de formidables opportunités de rencontre et de réseau. Alors encore une fois, un grand merci pour votre engagement à nos côtés !



#### Pôle Innovation Sociale

Pôle Territorial de Coopération Économique

**18** entreprises mutualisent des fonctions supports et l'accompagnement des personnes en insertion

**35** porteurs de projet accueillis pour étude de faisabilité et **31** entrepreneurs accompagnés par la Coopérative d'Activité ÉLAN CRÉATION

#### Pôle Petite enfance

**12** postes en professionnalisation (CAP petite enfance, puériculture, cuisine, hygiène, entretien)

**9** sorties positives

#### Pôle Animation Sociale

**10** jeunes en professionnalisation contrat PEC\*

**10** stagiaires accompagnés

#### Pôle Insertion & Emploi

**85** personnes salariées sur les A.C.I.

**33,11** équivalent temps plein de salariés polyvalents en parcours d'insertion

**44 %** de sorties dynamiques

**626** personnes ont été accompagnées par l'ensemble des dispositifs d'accompagnement du pôle.

# Pour accélérer l'innovation sociale et le développement durable nous coopérons !

## ► Déménagement au local' lab

Sept structures de l'ESS (Valhorizon, Groupe Icare, la Recyclerie, Serv'Emploi, Serv'Domicile, la SCIC Le 96, et Saône Vallée Proximité) ont mutualisé leurs moyens pour acheter l'espace situé au 96 avenue de Formans à Trévoux et créer un tiers-lieu dédié à l'entrepreneuriat social et au développement durable.

Le Local Lab' vise à :

- Faciliter le partage et l'échange sur notre territoire, en mixant une diversité de fonctions (une trentaine de salariés de Serv'Emploi, Serv'Domicile, Saône Vallée Proximité et Valhorizon vont emménager dans un espace ouvert et organisé en mode collaboratif)
- Soutenir les initiatives citoyennes et l'entrepreneuriat, proposer les dispositifs de facilitation à l'incubation de projets d'activités nouveaux sur le territoire
- Porter la vitrine de l'économie de proximité et de l'économie circulaire
- Contribuer à la création d'activités économiques d'utilité sociale et territoriale.



## ► Structuration de l'offre autour des filières REP

De nouvelles filières REP (Responsabilité Elargie des Producteurs) verront le jour en 2022 et 2023 dans le cadre de la loi AGEC (Anti-Gaspillage et Economie Circulaire). Dans cet objectif, un travail se met en place avec l'appui de notre réseau national des Ressourceries, afin de valider des conventions de partenariat notamment avec les filières suivantes :

- ÉCOLOGIC : filière ASL (Articles de Sport et de Loisirs) et ABJ (Articles de Bricolage et Jardinage)
- ÉCOMOBILIER : filière Jouets
- VALDELIA : PMCB (Produits et Matériaux de Construction du Bâtiment).

## ► La RECYCLERIE et ABRACADABRIC : une collaboration toujours au top !

L'aventure a démarré il y a presque 2 ans lorsque nous avons mis en place le croisement de nos flux de jouets à re-valoriser. Concrètement, c'est quasiment 30kg de jouets qui circulent chaque semaine entre ces 2 structures : AbracadaBric récupère les jouets que la Recyclerie ne peut valoriser dans sa boutique solidaire, et inversement, des dons réceptionnés par AbracadaBric peuvent rejoindre la Recyclerie.

Une 2<sup>ème</sup> étape conviviale a eu lieu le 12 avril dernier puisque les bénévoles très impliqués dans le tri des jouets à la Recyclerie sont venus visiter l'Atelier de jouets prêts pour une 2<sup>nde</sup> vie. De quoi rendre concrète la complémentarité de nos activités et partager nos expériences.



## ► Cuisine centrale pour les crèches et les centres de loisirs

Fort de son restaurant traditionnel et de son expérience de préparation des repas pour deux crèches, Le 96 a élaboré un projet de création d'une cuisine centrale sur le territoire. Le 96 a obtenu l'agrément fin 2021 et est la seule SCIC\* en AURA\* à porter une ACI\*.

Grâce à une extension du bâtiment et la construction d'un laboratoire dédié, 13 salariés en insertion accompagnés par leur encadrant technique prépareront prochainement 400 repas par jour pour bébés et enfants, en s'approvisionnant auprès de producteurs locaux et/ou biologiques dans une logique de mutualisation avec le restaurant traditionnel.



## ► Lab' Territorial pour l'Emploi : la relation entreprise

Depuis 2019, le Lab' Territorial pour l'Emploi accompagne les salariés en insertion vers un emploi durable et répond aux besoins de recrutement des entreprises du territoire.

Dans le cadre de notre démarche de commercialisation des services du groupe, nous développons la relation entreprise à travers l'identification des opportunités d'emploi. Nous élaborons avec les entreprises des fiches de poste très détaillées, présentées ensuite aux Conseillères en Insertion Professionnelle qui en retour proposent des profils de salariés polyvalents prêts à accéder à l'emploi avec un projet professionnel validé. Nous prospectons et identifions les entreprises susceptibles de recruter ces salariés. Enfin nous présentons aux entreprises le dispositif « Période de Mise en Situation en Milieu Professionnel », pour permettre au salarié de découvrir un métier, valider un projet professionnel ou connaître le fonctionnement de l'entreprise.

## ► La Commoderie, conciergerie d'entreprise dans la zone d'activité de Fétan à Trévoux

La Commoderie, s'est lancée en 2021 dans un projet de conciergerie d'entreprises au cœur de la zone d'activités de Fétan, après le succès de sa conciergerie de village installée à Toussieux proposant des produits locaux en vente, et un point relais épicerie, pour les services du quotidien. Au sein de certaines entreprises ou grâce au comptoir installé au 96, les 1400 salariés de la zone trouveront dès 2022 tous les services nécessaires à leur quotidien à côté de leur travail (pressing, légumes, cordonnerie, livraison livres ...). Portée par un atelier chantier d'insertion, cette nouvelle activité a reçu l'aide de la DDETS pour créer 7 nouveaux postes en insertion, emmenée par un encadrant technique. Les déplacements chez les commerçants seront réalisés en véhicule électrique et en vélos triporteurs à assistance électrique dans une logique de développement durable.

## ► Accompagnement des projets issus de Start-Up de Territoire Ain : Remue-Méninges !

Domb'Innov a lancé officiellement la démarche Start-Up de Territoire Ain à l'occasion du grand Remue-Méninges le 23 novembre 2021 organisé à Trévoux. Une dynamique qui repose sur la mobilisation citoyenne dont l'objectif est de faire émerger des solutions innovantes et créatrices d'emplois répondant aux enjeux sociaux et environnementaux des territoires.

Dès le 1<sup>er</sup> trimestre 2022, le comité de pilotage sélectionnera une dizaine de solutions imaginées par les citoyens en vue de leur accompagnement par un collectif d'acteurs de l'entrepreneuriat social pour transformer ces idées en projets à impact pour le territoire et ses habitants.





### ► La Recyclerie : de véritables ambassadeurs du tri

En 2021, la CCDSV et La Recyclerie ont travaillé à la mise en place d'un dispositif de communication orale de proximité, pour accompagner le changement de mode de collecte des emballages légers sur le territoire. Par cette convention, la Recyclerie va mettre en œuvre le déploiement du dispositif d'animateurs déchets, destiné à communiquer sur les changements de pratiques et à sensibiliser aux gestes du tri et à la prévention.

Les trois aspects principaux de cet engagement :

- Sensibiliser au tri et à la réduction des déchets,
- Constituer l'équipe d'animateurs déchets avec des personnes en parcours d'insertion,
- Accompagner la CCDSV dans la distribution des bacs jaunes.



### ► Le groupe coopératif se structure et s'organise

En 2021, nous avons concentré notre travail de structuration du groupe autour de la gouvernance, la raison d'être commune et la communication.

Le travail sur la gouvernance s'est poursuivi, tout au long de l'année, sur différents temps et journées de travail. A souligner, ce travail partagé et co-construit entre gouvernance et présidence a permis de concrétiser la coopération entre les membres de notre groupe.

La réflexion autour d'une raison d'être commune à toutes les structures qui composent le groupe coopératif a abouti sur une vision partagée « Fabriquer du développement durable local », afin de proposer une offre globale de services aux habitants et entreprises pour vivre bien, longtemps, ensemble. Et cela en mobilisant et associant toutes les parties prenantes de la société civile.

La mise en place d'une communication commune pour toujours mieux partager nos valeurs et projets, mieux faire vivre notre dynamique de groupe, mieux construire notre fabrique de développement durable local.

## La Relance des projets

En 2021, Valhorizon a connu une augmentation d'activité de 1.552.749 € soit 30 %, après une année 2020 marquée par la stabilité. Cette dernière ainsi que nous l'avions alors évoqué n'était qu'apparente du fait du COVID. La croissance 2021, décrit donc l'évolution de l'activité réelle sur deux années, avec de nombreux projets engagés dès 2020 tels que :

- Le lancement d'AbracadaBric, jouets recyclés
- L'ouverture de la Crèche inter-entreprises Les Frimousses
- La Commoderie, conciergerie de territoire
- Le développement de la plateforme RSA.

Notons que les produits issus des prestations représentent près de 52 % de nos ressources, soit 3 450 127 €, en hausse de 37%. Les subventions et aides à l'emploi représentent ainsi désormais 2 787 882 €, en hausse de 13%.

L'atteinte de nos objectifs implique d'approcher un résultat annuel fixé par le Conseil d'Administration entre 1% et 2% de l'activité. Celui de l'année 2021 est cependant négatif pour 58 441 € résultant d'une provision URSSAF de 149 406 € liée aux aides COVID de 2020.

### Compte de résultat de l'exercice

**Le résultat d'exploitation** s'élève à -8 261 € en 2021, au lieu de **193 680 €** en 2020 suite à une provision URSSAF de **149 406 €** liée aux aides COVID de 2020.

**Les produits d'exploitation** de l'exercice s'établissent à **6 454 862 €, +26%** par rapport à 2020 mais augmentent moins que les charges d'exploitation (+31% par rapport à 2020).

On note en effet une évolution du chiffre d'affaires qui passe de 2 690 K€ en 2019, à 2 511 K€ en 2020 et à 3 450 K€ en 2021. Les raisons de cette variation sont principalement dues :

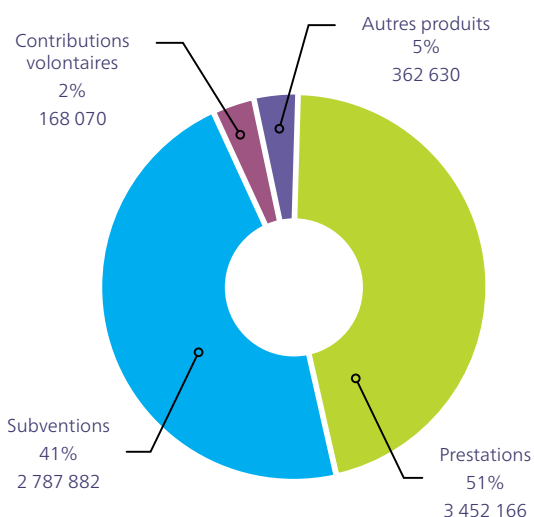
- Développement des activités de centre de loisirs sur de nouveaux territoires mais aussi transformation d'activité comme celle de Fareins en marché public, conduisant à la transformation de la subvention en Chiffre d'Affaires
- Transformation de l'activité de la MCIE\* de subvention en facturation de sous-traitance
- Développement de la mutualisation de moyens inter-structures
- AbracadaBric-jouets recyclés a débuté son installation au sein de la boutique à Villefranche
- L'ouverture de la crèche inter-entreprises Les Frimousses le 4 janvier 2021.

**Les subventions** sont en augmentation globale de 312 645 €, +13% par rapport à 2020.

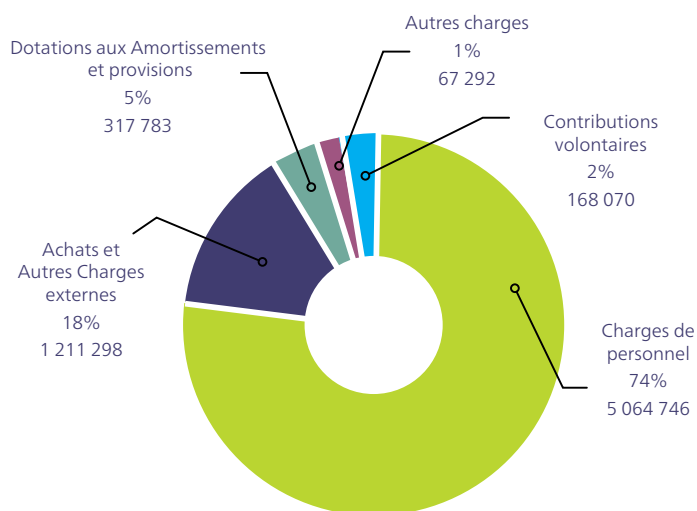
L'augmentation des charges d'exploitation de 31% provient essentiellement des postes suivants :

- Salaires et charges salariales +31%
- Achats externes +44%
- Dotations aux amortissements : +47%

REPARTITION DES PRODUITS



REPARTITION DES CHARGES



Les salaires et charges sociales subissent une forte hausse de 31% par rapport à 2020, du fait de la fin de l'activité partielle et aides COVID, plus que de la croissance d'activité propre à 2021. Les consommations en provenance de tiers s'élèvent à 1 174 253 € contre 813 356 € en 2020, soit une augmentation de 44% qui se décompose en plusieurs hausses :

- Personnel intérimaire qui provient principalement de Serv'Emploi pour les pôles animation et petite enfance ainsi que du fournisseur Appel Médical pour la crèche des Frimousses,
- Maintenance informatique : frais de mise en service du nouveau logiciel de gestion pour la petite enfance et l'animation Inoé et de l'interface de gestion des congés payés Figo/Timmi Absences,
- Honoraires divers : démarche Vita air, prévention des RPS (Risques Psycho Sociaux), structuration du groupe coopératif, conception et aménagement du Local Lab'.

Les dotations aux amortissements sont en augmentation de 36 859 € soit 47 % en plus. Cela concerne principalement la crèche inter-entreprises Les Frimousses. L'impact du résultat financier est de - 7 055 €, correspondant aux intérêts liés notamment à l'emprunt contracté pour la crèche Les Frimousses. Le résultat exceptionnel est de -43 125 € : un abandon de créance avec clause de retour à meilleure fortune a été consenti au bénéficiaire du 96-Espace Partagé pour 25 916 € et une provision pour inéligibilité aux aides COVID de l'URSSAF a été constituée à hauteur de 149 406 €. Au final, les charges de l'exercice augmentent plus rapidement que les produits, ce qui conduit à une perte nette en fin d'exercice de 58 441 €. Notons surtout que l'impact économique du COVID aura finalement été plus important sur l'exercice 2021 que sur l'exercice 2020. Les nombreuses fermetures ou annulations de présences sur les Crèches auront conduit à un recul des Participations des usagers de 67 000 € par rapport au prévisionnel.

## Structure financière

Les comptes annuels ont été élaborés et sont présentés conformément aux principes définis par le Plan Comptable Général 2014-03, aux prescriptions du Code du commerce et au règlement n° 2018-06 relatif aux modalités d'établissement des comptes annuels des associations et des fondations, énoncés par le Comité de la Réglementation Comptable.

Au 31/12/2021, les capitaux permanents s'établissent à 2 646 814 € (total I, II et III + emprunts bancaires) et sont stables par rapport à 2020. Ils intègrent le Prêt Garanti par l'Etat souscrit en 2020. Les provisions pour risques et charges sont en hausse de 78.748 €, du fait de la provision URSSAF, de la provision retraite qui augmente quant à elle de près de 18 000€.

Parallèlement, l'actif immobilisé net est logiquement en forte augmentation suite à la fin des travaux de réhabilitation des bâtiments de la crèche inter-entreprises Les Frimousses et à son ouverture le 4 janvier 2021 (le compte d'immobilisation en-cours a été soldé). De plus des investissements importants ont été réalisés aux Chantiers : 2 plateformes de stockage et un tracteur.

Les immobilisations financières ont augmenté de 82 780 € (solde d'une augmentation de 89 500 € et d'une diminution de 6 720 €) et correspondent essentiellement aux prises de participation suivantes :

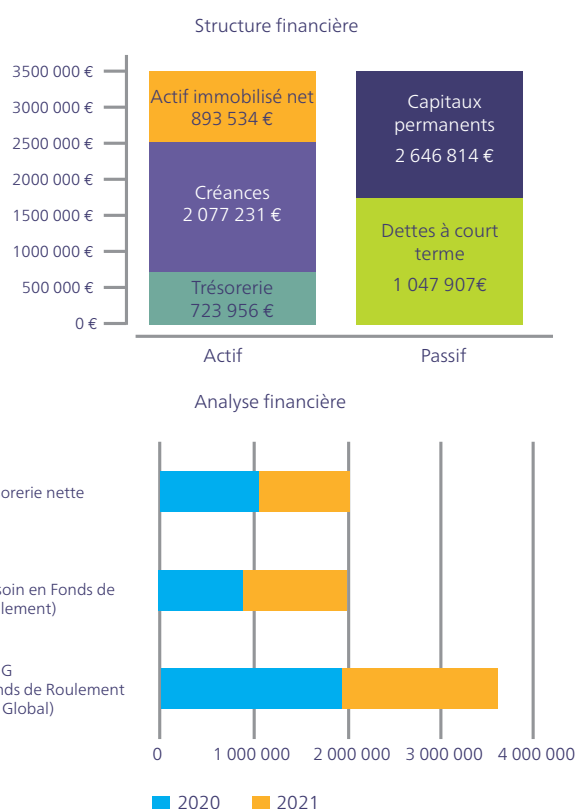
- 80 000 € dans la SCI du Local Lab',
- 7 500 € d'augmentation de capital dans le tiers-lieu « Le 96-Espace Partagé ».

La SCI du Local Lab' a été constituée entre Valhorizon (36.36%), Icare (22.73%), Alfa 3A (22.73%), La Recyclerie Dombes Val de Saône (9.09%) et Serv'Emploi (9.09%). Elle a pour objet l'acquisition des locaux situés au 96 avenue du Formans, dans le but de porter l'outil du projet coopératif de développement territorial et de l'économie sociale et solidaire. Le siège social de Valhorizon déménagera dans ces locaux à l'été 2022.

La participation de Valhorizon dans « Le 96 - Espace partagé » s'élève en fin d'exercice à 48.70%, les titres d'une valeur brute de 22 500 € sont provisionnés à hauteur de 15 000 €, provision identique à celle de fin 2020.

Le Fonds de Roulement net s'établit donc à 1 753 281 €, soit -10 %. Le Besoin en Fonds de Roulement, qui représente la différence entre les créances et les dettes à court terme, s'élève à 1 029 325 €, en augmentation de 97 656 € (soit +10% après une diminution de 15 % en N-1).

**Le montant de la trésorerie s'élève à 723 956 € au 31/12/2021 contre 1 020 432 € en 2020, soit une diminution de 296 476 €, expliquée par l'augmentation des investissements (variation du Fonds de Roulement) et un retour à niveau plus traditionnel de notre Besoin en Fonds de Roulement.**





# Les partenaires de VALHORIZON en 2021

Agence Régionale de Santé Auvergne Rhône-Alpes  
CAF de l'Ain  
CARSAT  
Commune Ambérieux en Dombes  
Commune d'Ars sur Formans  
Commune de Châtillon-sur-Chalaronne  
Commune de Fareins  
Commune de Jassans-Riottier  
Commune de Misérioux  
Commune de Trévoux  
Commune de Villeneuve  
Communauté de Communes Dombes Saône Vallée  
Communauté de Communes de Miribel et du Plateau  
Communauté de Communes de la Côtière Montluel  
Conseil départemental de l'Ain  
DIRECCTE  
DYNACITE  
État  
FEADER  
Fédération des entreprises d'insertion AURA  
Fondation Caisse d'Épargne  
Fondation de France  
Fondation Vinci  
Fonds d'Aide aux Jeunes  
FONJEP  
Mutualité Sociale Agricole  
Région Auvergne - Rhône-Alpes  
Union Européenne - Fonds Social Européen  
Union Nationale des Groupements des Épiceries Sociales et Solidaires



Notre association, au-delà des difficultés liées à la crise sanitaire, a poursuivi sa dynamique en 2021 autour de ses pôles d'activités : la petite enfance, l'animation sociale, les activités d'insertion et le pôle territorial de coopération économique. Ainsi, la crèche inter-entreprises Les Frimousses a ouvert ses portes.

2021, c'est surtout la dynamique coopérative avec nos partenaires. Au-delà des moyens mutualisés, et de l'acquisition de locaux en commun, marques concrètes de coopération, notre ambition collective nous porte beaucoup plus loin.

Sur la base d'une coopération volontaire et respectueuse de l'autonomie et l'identité de chacun, nous voulons être un acteur fort de l'économie sociale et solidaire. L'Humain est au cœur de notre stratégie, et l'intelligence collective, l'innovation et les synergies visent à démultiplier notre utilité sociale pour nos territoires.

Le groupe s'inscrit résolument dans l'action pour les transitions sociétales, écologiques et énergétiques, directement et par le soutien aux initiatives citoyennes.

Solidarité, utilité sociale, innovation, stratégie commune caractérisent notre "coopérative de territoire".

## OURS ET CRÉDITS PHOTO

**Directeur de la publication :** Armand Rosenberg

**Rédactrice en chef et gestion du projet :**  
Isabelle Charpenel

**Rédactrice :** Magali Audras

**Mise en page :** Ankoli graphisme

**Crédits photos :** Canva - Pixabay - Freepik

**Imprimeur :** Imprimerie Multitude 01600 Trévoux

Document imprimé par une entreprise Imprim'vert qui garantit la gestion des déchets dangereux dans les filières agréées. Imprimé sur papier 100% recyclé.



Valhorizon confie la collecte et le recyclage de ses déchets de bureau à La Recyclerie Dombes Saône.

\*

ACI : Atelier Chantier d'Insertion  
AURA : Auvergne Rhône-Alpes  
BGE : Boutique de Gestion de l'Entrepreneuriat  
BSRA : Bénéficiaire du RSA  
CAE : Coopérative d'activités et d'emploi  
CER : Contrat d'engagement réciproque  
CCDSV : Communauté de communes Dombes Val de Saône  
CLAE : Centres de Loisirs Associés à l'École  
CLAS : Contrat Local d'Accompagnement Scolaire  
ESS : Economie Sociale et Solidaire  
MCIE : Mobilisation collective et individuelle à l'emploi  
PEC : Parcours Emploi Compétence  
PGE : Prêt Garanti par l'État  
PMSMP : Périodes de Mise en Situation en Milieu Professionnel  
PTCE : Pôle Territorial de Coopération Économique  
RSE : Responsabilité Sociale des Entreprises  
SCIC : Société Coopérative d'Intérêt Collectif  
SIAE : Structure d'Insertion par l'Activité Économique



# VALHORIZON Domb'Innov

## une offre globale de services aux habitants

### ► Pôle Innovation Sociale

#### Pôle Territorial de Coopération Économique

##### Domb'Innov :

178 chemin d'Arras, 01600 Trévoux, 04 74 08 71 17

##### Élan Création : Coopérative d'Activité et d'Emploi

- Trévoux : Le 96 - Espace partagé,  
96 avenue du Formans, 04 74 00 00 35
- Miribel : Communauté de communes  
Miribel et Plateau, 1820 grande rue
- Montluel : Pépinière Nov&Co,  
432 Rue des Valets

##### Lab' Territorial pour l'Emploi :

138 allée des artisans, 01600 Trévoux, 04 74 08 82 03

##### Le 96 - Coworking, Conciergerie :

96 avenue du Formans, 01600 Trévoux, 04 74 00 00 35

### ► Pôle Insertion & Emploi

#### Entreprises Solidaires :

138 allée des artisans, 01600 Trévoux, 04 74 08 82 03

- Les Ateliers de Trévoux :  
Entretien des espaces verts et espaces naturels  
& second œuvre bâtiment
- L'Atelier de Jeannette AbracadaBric :  
Repassage & recycle jouets
- Les Ateliers de Châtillon :  
Entretien des espaces verts et espaces naturels

#### L'Épicerie Solidaire / La Commoderie :

82 grande rue, 01600 Trévoux,  
09 63 66 82 13 / 06 37 74 01 38 / 06 08 22 61 85

#### La Commoderie, conciergerie de village :

140 route du Morbier, 01600 Toussieux, 06 37 74 01 38

### ► Pôle Petite Enfance

#### Pôle Petite Enfance :

RdC 54, allée de Fétan, 01600 Trévoux, 09 64 49 22 38

#### Multi-accueil Maison de la Petite Enfance :

chemin du clos, 01600 Trévoux, 04 74 00 57 15

#### Mini-crèche Tournesol :

54 allée de Fétan, 01600 Trévoux, 04 74 08 58 23

#### Micro-crèche Par-ci, Par-là :

21 allée des marronniers, 01600 Parcieux, 04 72 26 53 54

#### Multi-accueil Aux Crayons Verts :

55 route de Trévoux, 01600 St Didier de Formans,  
04 74 08 01 01

#### Crèche inter-entreprises Les Frimousses :

114 allée de Forquevaux, 01600 Trévoux,  
09 64 49 22 38

#### 3 relais Petite Enfance :

04 74 00 33 82 à :

- Trévoux
- Saint Didier de Formans
- Fareins

### ► Pôle Animation Sociale

#### Centre social Tournesol, Maison de quartier :

178 chemin d'Arras, 01600 Trévoux, 04 74 00 56 20

#### Centre de Loisirs Trévoux Tournesol :

Ecole Poyat, boulevard Poyat, 01600 Trévoux,  
04 74 00 56 20

- Accueil de Loisirs Misérieux Les P'tits Misellans
- Accueil de Loisirs Fareins Les P'tits Monstres
- Accueil de Loisirs Villeneuve  
Au bonheur des Mômes

#### Centre social Louis Aragon :

313 chemin des Orfèvres, 01600 Trévoux, 04 74 00 36 04

- Ludothèque

**Val**hORIZON  
**Domb'Innov**

178 chemin d'Arras BP 428  
01604 Trévoux cedex



Valhorizon.fr Dombinnov.fr