

# RAPPORT D'ACTIVITÉ 2020



**Val**hORIZON  
**Domb'Innov**

ACCÉLÉRATEUR DE PARTICULES SOLIDAIRES

# SOMMAIRE

## Notre objectif

VALHORIZON Accélérateur de Particules Solidaires en Dombes Val de Saône	3
--	---

## Repères

Les sites de Valhorizon	4
Les chiffres clés 2020	5
Les temps forts 2020	6-7

## Organisation et gouvernance

Des femmes et des hommes engagé-e-s	8
-------------------------------------	---

## Point de vue

Une culture de coopération entre acteurs d'un territoire qui s'engagent pour le développement local durable	9
--	---

## L'action de Valhorizon

Une offre globale de services aux habitants	10
Enfance	11-13
Jeunesse	14-15
Famille & loisirs	16-17
Évènements & culture	18-19
Développement local & emploi	20-21

## Perspectives 2021-2022

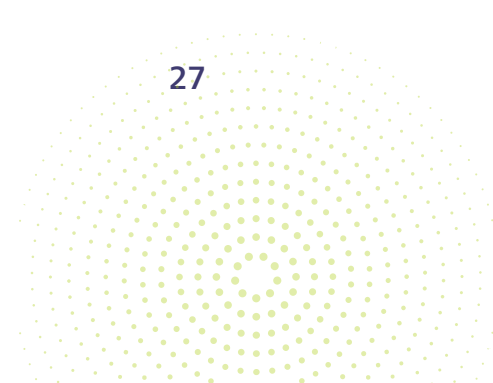
Pour accélérer l'innovation sociale et le développement durable, nous coopérons !	22-24
--	-------

## Finances

Un système efficace qui résiste à la crise	25-26
--	-------

## Ensemble

Le mot du Président	27
Les partenaires de Valhorizon-Domb'Innov	



## VALHORIZON

# Accélérateur de Particules Solidaires en Dombes Val de Saône



### 30 ANS D'UNE DYNAMIQUE COLLECTIVE POUR FABRIQUER UN TERRITOIRE QUI NOUS RESSEMBLE

L'association Valhorizon, née il y a 30 ans de la fusion des activités de deux associations et initiée par des habitants mobilisés pour la création d'un Centre de loisirs, rassemble aujourd'hui un panel d'activités et de services couvrant les besoins non satisfaits des habitant-e-s et salarié-e-s de Dombes Saône Vallée et plus largement sur le sud-ouest de l'Ain, du Val de Saône à la Côtière.

L'enjeu pour Valhorizon, est une démarche de développement social territorial appuyée sur les principes et les valeurs de l'éducation populaire, de la laïcité et de l'économie sociale et solidaire, démarche qui permet de proposer une offre globale de services aux usagers.

30 ans que Valhorizon poursuit le développement de services jusqu'à rassembler 15 entreprises sociales, en gardant toujours au cœur de son action, la réponse aux besoins des habitants et des collectivités du territoire, en :

- associant les familles et les partenaires à la construction des projets à travers le bénévolat, le conseil d'administration, les commissions de travail...
- mobilisant équipes et partenaires pour l'évolution de l'offre, pour toujours plus de qualité pour consolider cette dynamique collective et qualitative,
- appuyant le management des équipes sur la formation et leur qualité de vie au travail.

### VALHORIZON POURSUIT SON PROJET STRATÉGIQUE DE DÉVELOPPEMENT TERRITORIAL DURABLE ET SOLIDAIRE

Notre projet évolue au rythme des enjeux sociétaux, notre appartenance à un groupe coopératif s'affirme, rassemblant de nombreux acteurs : Valhorizon-Domb'innov, La Recyclerie, Serv'Emploi-Serv'Domicile, Le 96-Espace Partagé, Groupe Icare, Saône Vallée Proximité. Aujourd'hui, nous structurons le groupe coopératif en organisant la prise de décisions collectives sur les sujets d'intérêt commun, combinant autonomie et coopération.

Nous sommes une fabrique de développement local durable. Nous proposons une offre globale de services aux habitants et entreprises, pour vivre bien longtemps ensemble, en mobilisant et associant toutes les parties prenantes de la société civile.

Nous organisons la coopération entre acteurs du territoire, pour construire de l'innovation sociale, créer de nouvelles entreprises ou activités utiles localement, promouvoir ces entreprises et leurs offres, mutualiser les moyens afin de créer des services supports plus efficaces (gestion, marketing, communication, RH, stratégie, ...).

# LES 11 SITES DE VALHORIZON

## ► Pôle Innovation Sociale

Pôle Territorial de Coopération Économique

- Élan Création :  
Coopérative d'Activité et d'Emploi CAE
- Lab' Territorial pour l'Emploi
- Le 96 - Espace Partagé : coworking, conciergerie  
(tiers-lieu géré par la SCIC\* Le 96)

## ► Pôle Insertion et Emploi

Entreprises Solidaires

- Les Ateliers de Trévoux :  
Entretien des espaces verts et espaces naturels et second œuvre bâtiment
- L'Atelier de Jeannette AbracadaBric :  
Repassage et revalorisation de jouets
- Les Ateliers de Châtillon :  
Entretien des espaces verts & espaces naturels
- L'Épicerie Solidaire / La Commoderie :  
Magasin & conciergerie de territoire

## ► Pôle Petite Enfance

- Multi-accueil Maison de la Petite Enfance
- Mini-crèche Tournesol
- Micro-crèche Par-ci, Par-là
- Multi-accueil Aux Crayons Verts
- Crèche inter-entreprises Les Frimousses
- 3 Relais Assistant-es Maternel-le-s Les Calinoux

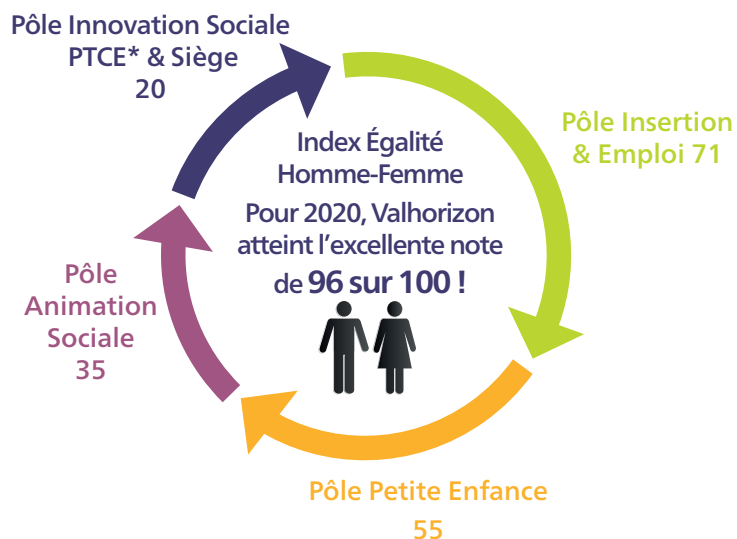
## ► Pôle Animation Sociale

- Centre social Tournesol  
Accueil de Loisirs Misérieux Les P'tits Misellans  
Accueil de Loisirs Fareins Les P'tits Monstres  
Accueil de Loisirs Villeneuve Au bonheur des Mômes
- Centre social Louis Aragon  
Ludothèque

### Les salarié-e-s de Valhorizon

Au 31 décembre 2020 l'association Valhorizon emploie 181 salarié-e-s

273 personnes ont été salariées en 2020 du fait des postes d'insertion d'une part, des postes d'animateurs ouverts aux jeunes pendant la période des vacances scolaires d'autre part.



# LES CHIFFRES CLES 2020



**1747** ADHÉRENTS

**88** BÉNÉVOLES

**181** SALARIÉ·E·S EN POSTE

**14** ENTREPRISES SOCIALES

**3500** PERSONNES UTILISATRICES

## 4 PÔLES MÉTIER

### Pôle Innovation Sociale

*Pôle Territorial de Coopération Économique*

20 entreprises sociales

30 porteurs de projets accueillis et 24 entrepreneurs accompagnés par la Coopérative d'Activité et d'Emploi Élan Création

299 personnes accompagnées par le Lab' Territorial pour l'Emploi

### Pôle Petite Enfance

Au service de 19 communes CCDSV

4 crèches et 3 Relais Assistant·e·s Maternel·le·s

574 enfants accueillis

### Pôle Insertion & Emploi

4 métiers support d'insertion : pour accompagner 82 salarié·e·s en insertion

- Entretien des espaces verts et espaces naturels
- Second œuvre bâtiment
- Repassage & revalorisation de jouets
- Logistique approvisionnement vente

1 structure de formation et d'accompagnement

65 personnes formées sur les 4 ateliers chantiers d'insertion

### Pôle Animation Sociale

585 enfants accueillis en temps méridien périscolaire

232 familles

2 centres sociaux 3 centres de loisirs

3 accueils périscolaires

## CROISSANCE

Un système efficace qui résiste à la crise

Année	Valhorizon	Membres du PTCE* mutualisant stratégie et fonctions support	
		+	€
2015	+7%	+7%	5 410 K€
2016	+4%	+7%	5 747 K€
2017	+1% phase d'ingénierie	+2%	5 850 K€
2018	+1.3%	+18%	6 890 K€
2019	+3.7%	+78%	12 313 K€
2020	-1%	+12%	13 736 K€

\*Liste des abréviations en page 27

## LES TEMPS FORTS 2020

Rendons hommage à l'implication des équipes Valhorizon qui ont su puiser et trouver les ressources nécessaires pour « composer » avec la crise sanitaire, en assurant une continuité de service, en maintenant le lien social : vous avez dit AGILES, telles sont-elles nos équipes !

### ► Pôle Insertion & Emploi

UN atelier Chantier d'Insertion avec désormais DEUX activités.

L'Atelier de Jeannette qui propose un service de repassage pour les particuliers ou les entreprises avec un service de dépôt-retrait du linge sur le lieu de travail, a vécu une année 2020 sous le signe de l'intégration avec l'arrivée d'Abra-cadaBric.

Cette nouvelle activité de revalorisation de jouets délaissés, était auparavant incubée au sein de la Coopérative d'Activité Elan Création et collaborait déjà activement avec l'Atelier de Jeannette.

L'enjeu de cette 1<sup>ère</sup> année a été de fusionner les deux activités existantes et les faire cohabiter : s'approprier le fonctionnement, les outils, former les salariés, créer un nouvel atelier de production et de stockage, communiquer sur nos savoir-faire et surtout : réussir le 1<sup>er</sup> Noël d'Abra-cadaBric en tant que nouvelle activité de Valhorizon. Une boutique éphémère a pu, malgré le contexte, voir le jour en décembre, un beau signal porteur de sens pour l'Économie environnementale, sociale et solidaire, et circulaire !



### ► Pôle Animation Sociale

Adaptation crise sanitaire et confinement

Les animateurs du Tournesol sont restés mobilisés en première ligne afin de proposer un service de qualité aux 34 enfants des personnels indispensables et prioritaires qui ont été accueillis (soit 21 familles de la circonscription).

Afin de respecter les diverses consignes sanitaires, les activités du secteur adultes familles ont dû s'adapter.

Pendant les confinements les Centres Sociaux ont trouvé d'autres manières de rester proches :

- contacts réguliers avec les familles par téléphone, messages, mails.
- publications sur les réseaux sociaux afin d'accompagner notre communauté à vivre à la maison avec de nouvelles idées : défi cuisine, défi devinette, jeux, échanges de savoir virtuels...



De juin à octobre, nous avons adapté notre proposition d'activités et privilégié l'extérieur en visitant : le Parc de Cibeins, les bords de Saône, l'exploitation de spiruline, GrandChamps, etc.



## ► Pôle Petite Enfance

Les crèches de VALHORIZON accueillent des enfants en situation de handicap

Accueillir l'enfant en situation de handicap en EAJE, c'est lui permettre de partager la vie en collectivité, et amener les autres enfants à se familiariser avec le handicap, pour construire une société inclusive.

Cette intégration, dès la crèche, vise à modifier la perception que les individus ont à l'égard des personnes handicapées.

Le but final étant de se détacher petit à petit de l'aspect médical pour s'intéresser davantage à la personnalité.



## ► Pôle Innovation Sociale

*Pôle Territorial de Coopération Économique*

La crèche inter-entreprises Les Frimousses, a finalisé ses travaux pour accueillir des enfants de parents habitant ou non sur le territoire.

Au cœur de la zone d'activité de Trévoux, elle propose 210 m<sup>2</sup> d'accueil placés sous le signe des pratiques éco responsables (matériaux, jardin...).

Ce projet a été conduit en partenariat avec la CAF, le Conseil Départemental, la CCDSV et les entreprises du territoire.

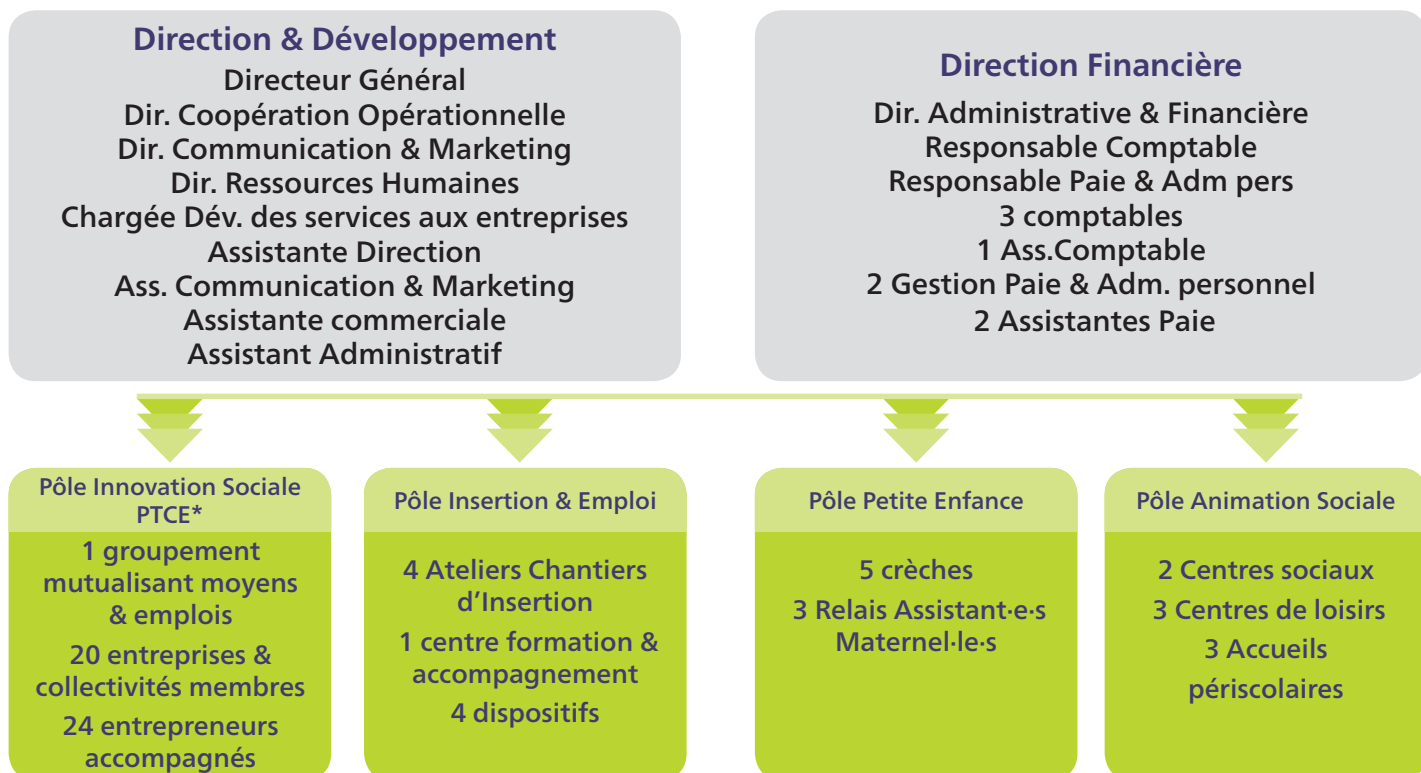


## Des femmes et des hommes engagé-e-s

Pour accélérer le développement d'une offre globale de services aux habitants et aux entreprises pour vivre bien, longtemps, ensemble tout en apportant les ressources à notre dynamique collective, en 2020-21 notre organisation interne évolue, avec :

- La création de la direction de la coopération opérationnelle afin de coordonner et organiser la coopération entre les dirigeants du groupe coopératif, autant qu'au sein de Valhorizon même.
- Le service financier s'étoffe et se restructure.
- La création de la direction RH.

### SIEGE VALHORIZON



### Conseil d'administration, bureau et direction

Le bureau suit le déroulement de l'action, il assiste le Président dans la mise en œuvre de ses responsabilités de gestion et de représentation de l'association.

**Président** Michel RAYMOND

**Vice-président** Jacques DUPOYET / **Vice-président** Serge JEAN

**Secrétaire** Sandrine NEUZERET / **Trésorier** Jacky BOURGIN

25 postes sont ouverts au Conseil d'Administration et plus de la moitié d'entre eux représentent les adhérents. Ils sont pourvus lors de l'Assemblée Générale, représentants des deux associations fondatrices ou des collectivités partenaires.

Au cours de ses cinq réunions annuelles, le CA décide du lancement des nouvelles actions, évalue l'action développée par les pôles, vote les budgets et vote les comptes annuels. Il associe l'équipe de direction à ses travaux afin d'assurer une bonne coopération entre bénévoles et salarié-e-s.

Equipe de Direction :

**Directeur Général** Armand ROSENBERG

**Directrice Administrative & Financière** Catherine MAISONNEUVE

**Directrice Coopération Opérationnelle** Sophie DAVY

**Directrice Communication & Marketing** Isabelle CHARPENEL

**Directrice Ressources Humaines** Sophie GRANGER

**Directeur pôle Insertion & Emploi** François BUTON

**Directrice pôle Animation Sociale** Sylvie BARDAJI

**Directrice pôle Petite Enfance** Florence BOURLET



# Une culture de coopération entre acteurs d'un territoire qui s'engagent pour le développement local durable

## Armand Rosenberg, qu'est-ce qu'une culture de coopération à l'échelle d'un groupe d'entreprises sociales ?

Commencer chaque action en échangeant avec ses collègues en charge de la petite enfance, de l'insertion professionnelle, de l'animation sociale et culturelle, du recyclage, de l'alimentation, de l'entrepreneuriat ... c'est ça une culture de coopération !

C'est prendre le temps de communiquer et de réfléchir avec les autres parce que personne n'a de solution magique pour améliorer la vie sur un territoire. Si nous voulons que les gens vivent bien ensemble longtemps, il faut créer un tissu de relation étroit. Cela commence donc, dans notre action quotidienne, d'entreprises sociales qui doivent veiller à ne pas découper les gens en petits besoins séparés. Cela continue en associant toutes les personnes concernées par les actions que nous menons, qu'il s'agisse d'une crèche ou de réemploi des matériaux, en passant par des services aux salariés des entreprises.

Une culture de coopération c'est savoir intimement que notre action ne créera de la valeur économique et sociale durable, que si elle est le fruit d'une action collective, respectueuse des opinions et enjeux des autres. En bref, en choisissant la coopération, nous avons mis au cœur du système, l'évaluation permanente de notre efficacité. Quand les personnes concernées sont parties prenantes, elles réagissent immédiatement quand quelque chose ne va pas et peuvent ainsi accompagner les modifications nécessaires.

Quelles sont les clés pour construire l'écosystème coopératif de notre propre territoire ?

Il faut adapter nos schémas de pensée. Depuis l'école on nous apprend les vertus de la compétition. Même si nous sommes persuadés que c'est la coopération qui rendra la vie sur nos territoires plus agréable, nous sommes souvent rattrapés par des réflexes de repli ou de prise de

pouvoir individuel pour aller plus vite.

Pour booster notre écosystème coopératif, nous avons mobilisé des moyens :

- Tout d'abord en participant à l'invention des Pôles Territoriaux de Co-

opération Économique (PTCE), il y a 7 ans. Domb'innov est très reconnu nationalement. Nous sommes l'un des 50 PTCE très actifs dans le pays.

- Ensuite en créant un poste de Directrice de la Coopération Opérationnelle, là où d'autres auraient créé un poste de Direction des Opérations

- En ce moment, en poussant de nouveaux modèles de gouvernance avec une conférence des Présidents qui devrait bientôt s'inscrire dans les statuts et en préparant un accompagnement des Présidents et Directeurs des structures dans leur réflexion.

Très bientôt nous organiserons un grand événement « Entrepreneuriat Social » pour mobiliser tous les citoyens et acteurs du territoire qui veulent créer des solutions répondant aux défis d'aujourd'hui et de demain, en matière d'Économie Circulaire, d'Alimentation, de Culture, ...

L'année prochaine nous ouvrirons le premier « Tiers-lieu » du Val de Saône-Dombes, dans lequel tous les acteurs pourront se retrouver et agir ensemble.

“ Une culture de coopération c'est savoir intimement que notre action ne créera de la valeur économique et sociale durable, que si elle est le fruit d'une action collective. ”

## Comment agissez-vous pour atteindre la maturité collective ?

Nous mobilisons les parties prenantes, salariés, bénévoles, partenaires, dirigeants dans des réflexions et actions sur le développement local durable. Ce sont des sujets qu'il faut en permanence remettre en travail. Tout le monde oublie très vite. Il n'y a rien d'anormal à cela, nous sommes pris par le quotidien et la crise sanitaire a évidemment fait exploser les opportunités de débattre.

Notre festival économie du troisième type qui s'est arrêté était un des éléments fondateurs de cette démarche. Aujourd'hui, nous préparons beaucoup de choses pour renforcer tous ceux que cela intéresse dans leur culture de coopération. D'abord en repropulsant notre affirmation stratégique avec le soutien d'une agence de communication. Ensuite, en mettant en place une succession de séminaires de travail dédiés aux dirigeants sur nos schémas de pensée. Simultanément nous mobiliserons toutes nos équipes autour du projet qui conduit à la création du tiers-lieu. Elles exprimeront les activités et utilités qu'elles attendent de ce lieu. Et bien sûr, ce sera l'occasion de travailler sur les projets, les entreprises sociales que nous voulons faire émerger ensemble, pour le territoire.



Armand Rosenberg  
Directeur général Valhorizon Domb'Innov

# Une offre globale de services aux habitants & aux entreprises

À partir de son premier métier que sont les centres de loisirs, Valhorizon a développé une large palette de services, en mobilisant et en impliquant les usagers/adhérents : nous fabriquons avec les gens, les services dont ils ont besoin.

Grâce à ses 4 pôles d'activité, Valhorizon-Domb'innov répond aux besoins quotidiens des habitants aussi bien auprès :

- des enfants : de la crèche à l'école en périscolaire, en passant par les centres de loisirs.
- des jeunes : en créant du lien, en leur apportant de l'information adaptée, en les soutenant dans la formation et la construction de leurs projets.
- des familles : grâce à une palette d'activités, d'événements, de services de proximité favorisant le lien social.
- des entrepreneurs sociaux, des citoyens qui souhaitent améliorer la vie du territoire.

Valhorizon-Domb'innov participe au développement de l'emploi pour le territoire d'une manière impliquée et responsable basée sur l'Économie Sociale et Solidaire (ESS).

“

*La CCDSV s'est engagée dans l'élaboration d'un Plan Climat Air Énergie territorial (PCAET).*

*La mise en dynamique par les collectivités sur des sujets qui nous semblent essentiels est une excellente nouvelle : un beau projet de développement durable pour cette intercommunalité, territoire cœur de notre écosystème !*

”



**1** Epicerie Solidaire

**1** Conciergerie de territoire

**1** Tiers-lieu

**2** Centres sociaux

**3** Centres de loisirs

**3** Accueils périscolaires

**4** Crèches

**1** Crèche inter-entreprises

**3** Relais Assistant-e-s Maternel-le-s

**3** Entreprises d'Insertion par l'Activité Economique

**4** Ateliers Chantiers d'Insertion

**1** Structure de formation et d'accompagnement

**1** Coopérative d'Activité et d'Emploi

**1** Lab' Territorial pour l'Emploi

## Enfance

### ► Petite enfance

Les structures du Pôle Petite Enfance s'intègrent dans le tissu social de la Communauté de Communes Dombes Val de Saône, dans un souci d'adaptation aux besoins des familles mais aussi dans le cadre de ses activités d'éveil, en :

- offrant un service d'accueil collectif et individuel pour toutes les familles du territoire
- établissant des partenariats avec les institutions locales
- tissant des liens réguliers avec les différents partenaires du territoire

Le Pôle Petite Enfance regroupe 4 structures multi-accueil, 3 Relais Assistant-e-s Maternel-le-s RAM et en 2021 la crèche inter-entreprises, qui mutualisent leurs moyens pour optimiser la qualité des accueils.

Nos crèches, ancrées dans l'Économie Sociale et Solidaire, tentent de répondre à des enjeux sociaux non couverts. Lancé depuis 2016, le développement de l'accueil de la petite enfance vers les publics fragiles nous a permis de trouver des réponses à l'immédiateté des besoins de garde des familles en difficulté.

#### L'A.V.I.P (Crèche à Vocation d'Insertion Professionnelle)

Conscients de la limite de cette proposition, nous avons initié en partenariat avec la CAF et le Pôle Emploi, une expérimentation de crèche A.V.I.P, portée en partie par la crèche du Tournesol, située à proximité des entreprises solidaires. Ce dispositif devrait permettre de lever le frein de la garde pour ces familles.

#### Des contrats de garde pour aider l'insertion

En parallèle, pour répondre aux besoins spécifiques des familles en difficulté suivies par les services de Valhorizon, nous avons créé un contrat d'insertion en partenariat avec le Pôle Insertion et Emploi (ces familles n'étant pas éligibles à l'A.V.I.P).

Aujourd'hui, ces projets ont changé l'image de nos crèches et le regard que portaient nos partenaires sur la difficulté à trouver une place en crèche pour les familles qu'ils accompagnent.

### ► Enfance

Nous travaillons sur la globalisation des différents temps éducatifs (temps périscolaires et extra-scolaires) : le secteur enfance, est ainsi coordonné par un responsable et plusieurs référents sur chacune des écoles des territoires sur lesquels nous intervenons, apportant une réelle cohésion éducative.

#### Accueils périscolaires

Les centres sociaux de Valhorizon sont associés dans l'organisation des activités sur Trévoux, mais aussi dans plusieurs communes du territoire. Les accueils de loisirs se développent également dans d'autres communes grâce au professionnalisme des équipes.

#### Le CLAE (Centre de Loisirs Associé à l'École)

En mettant, tout au long de la journée, l'enfant au centre des préoccupations de tous, il est le garant d'une cohérence éducative et maintient un lien entre tous les acteurs.

Depuis 7 ans, le CLAE\* des écoles Poyat et Beluizon, à Trévoux est en place et continue chaque jour à montrer son utilité.

Adaptation et disponibilité, tels sont les maîtres-mots de cette année 2020. Devant l'inconnu que représentait une telle situation, les équipes du secteur enfance ont dû, tout au long de l'année, adapter leurs pratiques. Néanmoins, les accueils des mercredis et des vacances ont pu être maintenus autant que possible.

Cette situation a permis de réinterroger notre pratique et nos manières de fonctionner et consommer. Ainsi, nous avons souhaité mettre en place un accueil de loisirs plus en phase avec l'éducation populaire et l'économie sociale et solidaire. Concrètement, cela s'est traduit par le choix d'intervenants locaux et par un retour à des thématiques plus simples et actuelles.

“ *L'envie de donner du sens, pleinement, chaque jour, en suivant la voie de tous ceux qui font de l'Économie Sociale et Solidaire une réalité.*

*L'envie d'agir, de transmettre, parce que chaque pas fait avancer la cause du développement durable* ”

*Tels sont les mots d'Alexandra Delprat fondatrice de AbracadaBric (revalorisation de jouets délaissés), incubé au sein de notre Coopérative d'Activité Elan Création puis intégré 2 ans plus tard au sein de l'Atelier de Jeannette.*

### L'accompagnement scolaire

CLAS (Contrat Local d'Accompagnement Scolaire) : à l'aide de bénévoles, nous accompagnons les enfants dans leur scolarité en partenariat avec les écoles Poyat et Beluizon de Trévoux. C'est un temps d'aide aux devoirs, d'échanges mais encore de jeux et de projets collectifs, qui permet de mieux appréhender l'école.

**Accompagnement scolaire d'été** : Sur le chemin de l'école. Financement exceptionnel CAF.

Après une période particulière, les Centres sociaux ont ouvert leurs portes fin août afin de préparer la rentrée. Les écoliers étaient accueillis les matins à Louis Aragon et les collégiens les après-midi au Tournesol. Pendant 15 jours, nous avons accueilli 2 professionnelles qui ont proposé aux enfants des « trucs et astuces » pour mieux appréhender leur retour à l'école : gestion du stress, amélioration de la concentration, pour les aider à vivre une année scolaire plus sereine.

### Accueils de loisirs des enfants 4-14 ans

ALSH MERCREDIS ET VACANCES SCOLAIRES, quelle année particulière !

Alors que l'on aurait pu penser que la distanciation aurait entraîné la mise en veille des accueils périscolaires, la qualité du travail mise en place a, bien au contraire, permis de maintenir et développer des liens forts et solides.

L'année 2020 a aussi demandé une grande capacité d'adaptation aux équipes pédagogiques. Elles ont su mettre en place des activités et des projets respectant la distanciation sociale. De plus, elles ont su adapter leurs pratiques en fonction des différents protocoles.

2020 a été une année forte en solidarité : une collecte a été organisée pour l'Épicerie Solidaire sur les périscolaires et centres de loisirs en fin d'année.

### Accueil de loisirs de Misérieux Les P'tits Misellans

Le CLAE de Misérieux répond aux besoins des enfants avec une relation de confiance tissée depuis 11 ans avec chaque partenaire : 54 enfants sont accueillis le matin, 96 le soir, et 49 le mercredi.

### Accueil de loisirs de Civrieux

Pour maintenir une offre de service pour les parents, nous avons mis en place un transport en navette pour que l'accueil puisse se faire à Misérieux.

### Accueil de loisirs de Villeneuve

A la demande de la municipalité, les accueils du matin, du midi et du soir de l'école de Villeneuve ont été intégrés au CLAE « Au bonheur des Mômes » déjà existant. Le souhait était que le cadre déjà en place sur les mercredis et les vacances soit élargi à tous les temps de l'enfant, dans une volonté de cohérence éducative.

Ainsi, depuis septembre 2020, l'équipe en place sur la commune de Villeneuve a été chaleureusement

accueillie par les enfants, les familles et les différents partenaires. Malgré les contraintes liées à la situation sanitaire actuelle, de nombreux projets ont déjà pu voir le jour en lien avec la municipalité, l'équipe enseignante, l'association de la cantine et le Sou des écoles.

### La ludothèque

Un lieu ouvert à tous : des jeux de 0 à 99 ans, sont mis à disposition sur les temps d'ouverture, mais aussi en location pour partager du temps avec son enfant ou petits-enfants, pour découvrir des nouveaux jeux et vivre en société.

Nous avons souhaité maintenir nos interventions Ludothèque aux pieds des immeubles durant l'été : Une trentaine de familles ont pu s'initier au jeux en bois, speedminton ou à la pétanque.

Nous avons proposé avec notre partenaire privilégié qu'est La Médiathèque, une intervention Ludothèque en février autour des jeux de rôle.

Le handicap fait toujours partie intégrante de notre projet pédagogique et de nos valeurs. Avec quelques familles nous travaillons ensemble pour accompagner au mieux leurs enfants :

- Utilisation de la salle Snoezelen de la crèche Aux Crayons Verts
- Utilisation des malles Snoezelen des crèches au centre social
- Création d'un atelier de natation adaptée
- Mise en lien avec un atelier de médiation par le cheval.

### Soutien à la parentalité

L'un des enjeux prioritaires des différentes structures de Valhorizon est de contribuer à l'épanouissement des parents et de leurs enfants :

#### Pôle Petite Enfance

Participation et implication des parents à la vie de la crèche : des opportunités multiples pour s'impliquer. La période d'adaptation (temps de découverte, de familiarisation...) est propice aux premières relations. Par ailleurs, les échanges lors des temps d'accueil du matin et du soir permettent d'assurer la continuité dans la prise en charge de l'enfant, dans des conditions sanitaires adaptées.

Des réunions avec les familles sont aussi l'occasion de mieux se connaître, se comprendre et présenter le travail des équipes au quotidien.

#### Pôle Animation Sociale

Se positionner en tant que parent. Les ateliers parents-enfants rencontrent un véritable succès ; ils permettent aux parents de prendre un temps privilégié avec leurs enfants pour mieux appréhender les tenants et aboutissants d'internet et des réseaux sociaux.

## Petite enfance



### RAM

Relais Assistant-e-s Maternel-le-s

**87** temps collectifs en itinérance  
sur **7** communes

**114** assistant-e-s maternel-le-s  
différent-e-s en temps collectifs

**255** enfants

### Crèches

**108** places

**319** enfants accueillis

**129 370** heures de garde



## Enfance



### Périscolaire

**140** jours scolaires

Temps méridien : **573** enfants

Accueil du soir : **204** enfants

### Accueil de loisirs

Mercredi :

**35** jours d'ouverture

**193** enfants inscrits

Vacances scolaires :

**432** enfants inscrits

Vacances été :

**211** enfants inscrits

## Jeunesse

Le Secteur jeunes est un lieu de partage et de convivialité, mais aussi un espace d'échanges, de rencontres, de détente et de loisirs. Tout au long de l'année, les animateurs sont là pour proposer un panel d'animations variées ainsi qu'une aide à la réalisation et à la concrétisation de leurs projets. Nos actions se déploient sur l'ensemble du territoire Dombes Val de Saône.

### Accueil jeunes à Trévoux

Ouverture de l'accueil du 24 février au 6 mars 2020. 10 jeunes en moyenne ont participé aux activités proposées : futsal, Escape Game ou encore une séance de cinéma...

### Accueil de loisirs jeunes Miserieux

Vendredis/samedis : 11 jeunes âgés de 11 à 17 ans. Vacances scolaires : 13 jeunes accueillis vacances de février. Accueil fermé depuis Mars 2020 suite aux contraintes sanitaires.

### Chantiers jeunes

En partenariat avec le bailleur Dynacité, 12 jeunes de 16-17 ans, ont repeint les communs d'un bâtiment de la Jacobée durant deux semaines en juillet.

### Accueil informel tout au long de l'année avec les lycéens

Le Centre Social Tournesol se situant à proximité du lycée, nous rencontrons au fil de l'année des jeunes lycéens. Ces temps informels de discussion, non comptabilisés en termes de présence, sont essentiels car ils permettent de créer du lien avec les lycéens, les jeunes. Notre volonté est de les impliquer dans des projets et dans la vie de la structure.

### Accueil de stagiaires : 11 jeunes

L'association Valhorizon est repérée comme un terrain de stage professionnel pour des jeunes en formation. L'accompagnement des jeunes pour nos structures ne se situe pas que dans le secteur des loisirs (BAFA) mais aussi dans une formation beaucoup plus généraliste : stage de 3ème, Assistante Sociale, Conseillère en Économie Sociale et Familiale, MFR, ITEP ET PMSMP\*.





### Soutien scolaire

• CLAS : Le Contrat Local d'Accompagnement à la Scolarité [C.L.A.S.] est mis en place pour renforcer l'égalité des chances de tous les élèves. Le mardi et le jeudi nous accompagnons 10 jeunes avec le soutien de bénévoles que nous remercions pour leur implication.

Le Soutien à l'insertion professionnelle des -26 ans est mené par tous nos pôles qui sont très impliqués dans ce domaine.

Le pôle Insertion & Emploi, grâce aux Chantiers d'insertion, porte une attention toute particulière au recrutement des jeunes qui représentent environ un quart de l'effectif.



*À Ars, s'est fondé ce beau projet de développement social local avec l'association Grain de Sel.*

*Parce que nous sommes très proches tant en valeurs qu'en activité, nous avons voulu les soutenir lorsqu'ils se sont retrouvés en difficulté organisationnelle et économique.*

*C'est aussi cela la coopération économique territoriale.*

*Demain, Grain de Sel rejoindra sans doute le groupe coopératif pour accélérer son projet tout en gardant sa gouvernance autonome.*



**Soutien à l'insertion professionnelle :  
18 jeunes – 26 ans**

**Soutien scolaire : 16**

**Accueil jeunes :  
10 par activité**

**Accompagnement de stagiaires : 11**

**Chantier jeunes : 12**

## Famille & loisirs

Les familles restent au cœur des projets de l'ensemble de nos structures : nos actions sont mises en place dans nos deux centres sociaux, ainsi qu'à l'Épicerie Solidaire et à La Commoderie. Ces actions sont proposées sous divers formats autour de la santé, l'éducation, l'alimentation, la culture : il s'agit de conférences, repas, ateliers culinaires, projets collectifs, animations qui participent à renforcer les liens sociaux sur des moments conviviaux.

**Atelier parents-enfants sur l'Eco quartier des Orfèvres :** Le quartier de la Jacobée est en pleine transformation. Un partenariat avec la Mairie et l'aménageur la SERL, s'est engagé afin d'impliquer les habitants : un atelier a été proposé afin de fabriquer leur quartier, sous forme de maquette. Des réunions régulières se sont tenues afin d'expliquer l'avancée des travaux.

**Mémoire de quartier :** Nous avons commencé un travail avec un groupe d'habitants sur l'écriture des mémoires du quartier de la Jacobée. Des premières rencontres ont pu être réalisées avec d'anciens habitants. Projet à développer après la crise sanitaire.

**Pause Blabla :** 5 personnes en moyenne sur 4 séances

Cet atelier linguistique permet aux participants d'apprendre les bases de la langue française sur des thématiques de la vie quotidienne (santé, alimentation, budget...). La séance est animée par l'animatrice famille et deux bénévoles. Dans les 2 centres sociaux.

**Les Tables d'hôtes :** Environ 22 personnes en janvier et 39 personnes en février. Une dizaine de bénévoles du Centre social ont préparé un couscous en janvier et un tajine en février. Malgré leur volonté de maintenir ces moments conviviaux, nous avons dû arrêter à cause de la crise sanitaire.

**Accès aux droits :** 41 personnes accueillies. De septembre à décembre, nous avons listé toutes les personnes qui entrent dans le Centre social afin d'analyser leurs demandes et répondre au mieux à leurs attentes. 41 personnes (habitants de la Jacobée et plus largement de Trévoux) nous ont demandé de l'aide pour : des dossiers MDPH, de CARSAT, de mutuelle, de sécurité sociale, des infos d'orientation vers des professionnels (difficultés familiales, scolaires...), des questions de compréhensions sur des factures d'électricité ou des quittances de loyer mais aussi des horaires de bus, de la déchetterie, etc...

**Aide au départ en vacances (VACAF) :** Projet transversal aux deux Centres sociaux 3 familles ont pu être accompagnées et sont parties en vacances cet été.

**Sorties familles :** Projet transversal aux deux Centres sociaux 2 sorties : une sortie neige : 109 personnes, une sortie spectacle en partenariat avec l'association Homart : 30 personnes.

**Semaine thématique :** Projet transversal aux deux Centres sociaux « zéro déchet » : 12 participants, 5 personnes/ateliers. La première semaine des vacances d'octobre a été consacrée au zéro déchet. Nous avons proposé des ateliers découvertes parents/enfants et intergénérationnels sur le crochet, la couture et le recyclage du papier. Nous avons également « nettoyé » la nature et plus particulièrement les bords de Saône. La Commoderie était présente pour faire découvrir ses produits.

**Lutter contre la fracture numérique :** L'utilisation des nouvelles technologies est désormais incontournable pour l'ensemble des activités quotidiennes, nous proposons d'en faciliter l'accès et de rompre l'isolement :

- Point numérique CAF : 29 personnes accompagnées. Depuis 2017, une convention a été signée avec la CAF. Sur rendez-vous, l'animatrice accompagne les habitants sur le site internet CAF : simulation des droits, impression des attestations, déclarations de ressources...

- Cours informatique senior : Ateliers informatique, seniors et services en ligne. 18 personnes 1<sup>ère</sup> session janvier à juin 8 personnes 2<sup>ème</sup> session septembre à décembre.

- Cette année encore, des seniors ont pu bénéficier de cours informatiques financés par la CARSAT.

- Cyber social : Gratuit et ouvert à tous (sur rendez-vous pendant la pandémie). Nous mettons à disposition du matériel informatique. Cet espace de vie permet d'accéder à des ordinateurs (accès internet, mails, impressions...) avec les conseils d'un animateur, si besoin, mais également partager des moments conviviaux autour d'un café.

- Atelier parents/enfants sur le numérique : suite à un financement de la CAF, un atelier est mis en place pour mieux comprendre les tenants et les aboutissants d'internet et des réseaux sociaux.



Les ateliers de L'Épicerie Solidaire sont ouverts à tous. Ils permettent l'accès à la santé, à une alimentation équilibrée et favorisent le lien social. 14 ateliers ont rassemblé 165 participants, autour de 4 rendez-vous récurrents : Atelier Nutrition, Intervention santé, Action santé environnement, Challenge Mobilité.

L'Épicerie Solidaire reste un lieu de solidarité d'échanges et de rencontres pour tous. Elle poursuit le développement du soutien des adhérents solidaires en proposant des produits locaux, bio et équitables et enrichit sa gamme de produits disponibles au magasin ou par commande via internet ou téléphone. En 2020, elle a accueilli 168 ménages, soit 442 personnes issues de 30 communes.

### Réinventons le commerce de proximité

L'un des objectifs de La Commoderie est de favoriser le lien social entre les habitants. C'est une conciergerie collaborative où les utilisateurs sont considérés comme des consomm'acteurs.

### Conciergerie de village

La Commoderie de Toussieux : En coopération avec les habitants, le modèle permet aux habitants de bénéficier d'un magasin de produits locaux, de services de dépôt-retrait (pressing/couture/repassage...) et d'animation & événements contribuant à dynamiser la vie de village.

Fait marquant en septembre 2020, le déménagement du magasin dans de nouveaux locaux 140 route du Morbier ; ceci conforte la place de La Commoderie au sein de la commune, et garantit l'accueil des clients dans de bonnes conditions tout en proposant une large gamme de produits secs et frais. Elle ouvre le jeudi de 16h à 19h ainsi que le samedi matin (une permanence régulière est tenue par les bénévoles adhérents) et ce, tout au long de l'année.

### Conciergerie de quartier

À Beluizon, comme à la Jacobée, La Commoderie bénéficiait d'un espace dédié dans les locaux des Centres sociaux. Ces derniers, fortement impactés par la crise sanitaire (arrêt des activités, baisse du nombre de bénévoles impliqués, etc.) ont fermé leurs portes au public, provoquant, de fait, l'arrêt de l'activité conciergerie (petite-boutique, point retrait de services).

### Conciergerie d'entreprise

Un comptoir Commoderie, au sein du restaurant d'entreprise Le 96-Espace Partagé, est à disposition des salarié·e-s de la zone d'activité de Trévoux. Toutefois, cette activité n'a pas pu se maintenir suite à la fermeture du restaurant, réorienté sur de la livraison de repas et plats à emporter.

“

*Lorsque François Buton crée notre premier chantier d'insertion, qu'Agnès Velu crée l'Épicerie Solidaire ou Myriam Lantenois Serv'Domicile, ce sont des salarié·e-s ou bénévoles engagé·e-s dans nos structures qui créent. Nous ne savions pas alors que cette dynamique ferait système au sein de Valhorizon et du groupe coopératif, que cette dynamique avait un nom « Intrapreneuriat ».*

*Notre richesse d'innovation et d'énergie se trouvent souvent chez nos propres salarié·e-s et bénévoles.*

*Aujourd'hui nous travaillons donc à la création d'une organisation qui leur sera dédiée pour les aider à structurer leurs projets.*

”



## CHIFFRES FAMILLE

**1236** adhérents des centres sociaux

**140** personnes aux 2 sorties famille

**19** séances P'tit déj proposées

**168** familles utilisatrices  
de l'Épicerie Solidaire

**46** adhérents à la Commoderie  
de Toussieux

## Evènements & culture

### Les faits marquants en 2020

Les évènements et animations culturelles n'ont pas tous eu lieu en cette année si particulière. Néanmoins une forte dynamique partenariale a continué de se développer, notamment autour d'évènements fédérateurs comme la Semaine du Livre, le Salon du livre ancien et Littérature Jeunesse, et autres évènements entrepreneuriaux. L'engagement de Valhorizon au service de tous les publics, l'a conduit également à s'associer à d'autres évènements et à apporter ses compétences et sa logistique à d'autres porteurs de projet : acteurs associatifs, collectivités...



### JANVIER

#### Semaine du livre « Raconte-moi la nature »

La semaine du livre permet aux enfants, mais aussi aux plus grands d'être en contact direct avec des auteurs, de mener des projets autour du livre et de favoriser la découverte de la lecture. Cette année 14 animations différentes ont été programmées.

#### Salon du livre ancien et salon littérature jeunesse : 870 entrées

Sept bouquinistes présents pour le salon du livre ancien et d'occasion, 23 exposants sur le salon littérature jeunesse (contre 14 en 2019) composé d'auteurs-e-s illustrateurs-trices de littérature jeunesse, de La Recyclerie, de la librairie La Maison Jaune avec 3 illustratrices des éditions Bluedot, la librairie La Folle Aventure. Des ateliers avec l'auteure illustratrice invitée d'honneur Julia Woignier ont été organisés pour une dizaine d'enfants chacun. Le salon fut aussi le lieu d'exposition pour les périscolaires et de vote pour un concours d'affiches réalisé sur l'ensemble des périscolaires de Valhorizon sur le thème « Raconte-moi la nature ». Ce salon clos la semaine du livre.

### FÉVRIER

#### Elan Création : une solution simple pour entreprendre !

Les informations collectives ou les ateliers de la Coopérative d'Activité et d'Emploi sont proposés une fois par mois en partenariat avec la CAE ESS'AIN.

### MARS

#### Carnaval de Trévoux : 262 personnes

Prévu initialement le 28 mars, nous n'avons pas baissé les bras et avons opté pour un carnaval virtuel avec notre communauté qui a répondu présent via notre page Facebook.

#### Début des travaux de la crèche inter-entreprises LES FRIMOUSES

L'année 2020 a permis la réhabilitation de la belle maison en pisé du « SMICTOM », en structure Petite Enfance. La 5ème crèche de Valhorizon verra donc le jour en plein cœur de la zone d'activité de Fétan à Trévoux. Les locaux d'une superficie de 210 m2 remis en valeur bénéficieront de jolis extérieurs avec un jardin d'hiver ainsi qu'un petit parc.



## MAI

### Fête du jeu : 322 personnes touchées

Cette année, nous avons fait notre fête du jeu... virtuelle ! Chaque jour du 4 au 10 mai, nous avons proposé sur Facebook des jeux à imprimer, à fabriquer, des liens à suivre afin de garder l'envie de tous jouer ensemble.



## SEPTEMBRE

L'inauguration du nouveau local de la Commoderie à Toussieux le 4 septembre dernier a conforté son rôle d'« espace de vie ».

La Commoderie propose une large gamme de produits frais et secs, de services, tout en garantissant l'accueil des clients dans de bonnes conditions.

### Challenge Mobilité

Nous avons mobilisé nos salarié.e-s et partenaires pour participer au Challenge Mobilité Auvergne- Rhône-Alpes 10ème édition Cette journée a été pour nous tous une incroyable opportunité d'expérimenter de nouvelles formes de déplacement et de partager un moment de convivialité, le tout en faveur de la transition écologique et de notre environnement.



## NOVEMBRE

### MARCHE DE NOËL des entrepreneurs de LA COOPERATIVE D'ACTIVITE Elan Création.

100% local. 7 jours, 7 entrepreneurs présentent leurs collections pour préparer une hotte de Noël responsable. Soutenons l'entrepreneuriat local ! #achatresponsable #commercedeproximite.

### Les matinées festives du relais LES CALINOUS

8 matinées ont réuni des petits groupes d'enfants accompagnés de leur assistante maternelle, dans les communes de Massieux, Saint Didier, Fareins et Amberieux en Dombes pour des spectacles « Kamishibaï - raconte tapis et clarinette » présentés par Anne-Lise Riou (compagnie Enfantaisy) et des spectacles de « marionnettes » présentés par Véronique Caron (compagnie Pierrot et Cie).

### Des jouets d'occasion sous le sapin

AbracadaBric collecte, trie, remet en état, ré-emballe les jouets pour une 2ème vie. C'est à Villefranche que ces jouets revalorisés ont été mis en vente dans la boutique éphémère hébergée par l'Atelier Gris Patine, pour un Noël en mode cadeaux eco-ecolo-solidaires.



## Développement local & emploi

Valhorizon travaille au déploiement de notre territoire en créant les services nécessaires à chacun tout en développant de l'emploi, de la formation, de l'insertion. Le pôle Innovation Sociale et le pôle Insertion & Emploi, sont le double cœur de notre action en faveur de l'emploi, même si toute l'association est bien sûr mobilisée autour de cet axe prioritaire.

### Valhorizon-Domb'innov développeur d'emploi pour le territoire

30 ans que Valhorizon accueille un grand nombre d'habitants du territoire qui ont travaillé à ses côtés : en 2020, 273 personnes ont été salariées pour un nombre de 181 postes (167 en 2019), offrant une création permanente de nouveaux services aux habitants et aux entreprises. Au croisement de l'Insertion par l'Activité Économique et de l'Animation Globale des Centres Sociaux, notre intervention s'inscrit dans une posture de développement local durable, concept selon lequel l'évolution du territoire est d'abord le fruit de l'initiative des acteurs locaux.

Le développement d'entreprises sociales répondant aux besoins des habitants et des entreprises du territoire ne se dément pas au sein de Domb'Innov. Le Pôle Innovation Sociale regroupe désormais 20 coopératives, associations, S.A.S. qui représentent plus de 600 emplois consolidés.

Domb'innov propose des solutions innovantes pour le développement d'emplois et de services locaux :

- L'incubation d'entreprises sociales

Nous développons des outils et une expertise dans le domaine de la création d'entreprise et le soutien à l'entrepreneuriat social. La Coopérative d'Activité et d'Emploi Elan Création, accompagne des porteurs de projet de création d'entreprise et d'activités, pour en tester la viabilité.

- La mutualisation de compétences

Domb'innov mutualise des postes et des dispositifs opérationnels communs. En 2020, le PTCE a continué à démontrer la pertinence de ces logiques de mutualisation de postes, de pratiques et d'outils :

-Le Lab' Territorial pour l'Emploi, a poursuivi sa fonction en renforçant l'accompagnement vers l'emploi durable des salarié-e-s en insertion en lien avec les besoins en recrutement des entreprises du territoire. La coopération de 7 entreprises insérantes de la Dombes et du Val de Saône, des employeurs locaux et des partenaires ont permis en 2020 de limiter les effets défavorables liés à la crise sanitaire.

-Le développement commercial, amorcé par l'ouverture de la crèche inter-entreprises a été approuvé. Domb'Innov déploie des ressources commerciales mutualisées au profit de ses membres pour plus de collaboration auprès des entreprises.

### L'accompagnement, la formation, la mise en situation de travail des personnes en difficulté d'insertion

Au sein du Pôle Insertion et Emploi, l'offre d'accompagnement se développe en direction des salarié-e-s en insertion mais aussi plus globalement des personnes en difficulté d'insertion socio-professionnelle de notre territoire. Cette dynamique se traduit par exemple, par :

- L'accompagnement socio-professionnel : l'accès à la mobilité, au numérique
- L'accompagnement de plus de 160 bénéficiaires du RSA par Ain'sertion plus
- La coordination du parcours d'accès aux droits, aux soins et à l'information, pour 64 personnes, grâce à l'infirmier-agent de santé
- Le lancement de l'expérimentation de la plateforme RSA dédiée à l'accueil, l'évaluation et l'orientation de 318 nouveaux BRSA\* du Territoire Dombes Val de Saône.

“

*Les services que nous créons depuis trois décennies au service des habitants et acteurs de nos territoires sont souvent issus de l'initiative de salariés et de bénévoles de notre groupe d'entreprises sociales.*

*En 2021, nous renforcerons la reconnaissance de cet entrepreneuriat social un peu particulier.*

*Nicola Scott qui se spécialise en « Intrapreneuriat » au sein de l'EM Lyon nous accompagnera sur la mise en place d'un incubateur interne.*

”

Ce CQP\* est accessible à tous les salarié-e-s polyvalent-e-s dont les structures relèvent de la branche des ACI\*, qui souhaitent faire reconnaître leur maîtrise d'un socle de compétences en matière de savoirs de base, savoir-être, savoirs procéduraux et professionnels. (3 diplômés en 2020 sur le pôle Insertion & Emploi).

### Valhorizon, Entreprise professionnalisante

L'accentuation des actions de professionnalisation au sein de Valhorizon est un objectif fort. Depuis plusieurs années, l'accompagnement de jeunes vers l'obtention de diplômes professionnels s'est affirmé. En 2020, 12 personnes salariées, réparties sur l'ensemble des structures petite enfance de Valhorizon, ont été recrutées en contrat aidé (PEC) en partenariat avec les Missions Locales et agence Pôle Emploi sur le poste d'aides-animatrices.

Les pôles Petite Enfance et Animation Sociale ont réservé 22 postes à la professionnalisation, le plus souvent à des jeunes (CAP Petite Enfance, préparation aux concours d'entrée aux écoles d'auxiliaire de puériculture et d'éducateur de jeunes enfants, préparation cuisine, hygiène, entretien, secrétariat, BPJEPS animation), dont 12 salariées des crèches de Valhorizon, qui ont été recrutées en contrat aidé (PEC) en partenariat avec les Missions Locales et agence Pôle Emploi sur le poste d'aides-animatrices.

### Valhorizon-Domb'innov et ses bénévoles : citoyens actifs !

Le bénévolat construit notre dynamique, il est aussi un critère d'évaluation de notre travail : En 2020, la dynamique bénévole a été de fait ralentie. Ainsi, 88 personnes se sont investies cette année, apportant une excellence professionnelle aussi importante que celle des salarié-e-s.

Nous restons très attachés à la valeur du bénévolat dans le cadre de la promotion de la cohésion économique, sociale, territoriale. En ce sens, nous souhaitons mobiliser nos futurs bénévoles en rappelant que le bénévolat apporte notamment aux étudiants et aux personnes en recherche d'emploi, une connaissance du fonctionnement des institutions, des rencontres avec les acteurs économiques et une véritable immersion dans le monde du travail. Cet engagement peut ainsi offrir une formation professionnelle, potentiellement valorisable par la Validation des Acquis de l'Expérience (VAE).

Le réseau relationnel offert par la vie associative n'est pas non plus à négliger, la reprise d'emploi se faisant souvent grâce à l'entretien de ces réseaux.

Nous tenons à remercier tous nos bénévoles, véritables forces vives de l'association Valhorizon- Domb'innov !



#### Pôle Innovation Sociale

Pôle Territorial de Coopération Économique

**14** entreprises mutualisent des fonctions supports et l'accompagnement des personnes en insertion

**30** porteurs de projet accueillis pour étude de faisabilité, **24** entrepreneurs accompagnés par la Coopérative d'Activité ÉLAN CRÉATION

#### Pôle Petite enfance

**12** postes en professionnalisation (CAP petite enfance, puériculture, cuisine, hygiène, entretien)

**9** sorties positives

#### Pôle Insertion & Emploi

**82** salarié-e-s en insertion

**65** salarié-e-s ont bénéficié de formation

**636** personnes accompagnées par l'ensemble des dispositifs du pôle

**318** bénéficiaires du RSA orientés vers la plateforme RSA

**50 %** de sorties dynamiques

#### Pôle Animation Sociale

**11** jeunes dont : **2** jeunes en formation conseillère en Economie Sociale et Familiale

**2** jeunes en PMSMP\*



# Pour accélérer l'innovation sociale et le développement durable nous coopérons !

## ► Le pôle coopératif s'étoffe

Deux entreprises sociales importantes du territoire de Dombes Saône Vallée ont rejoint la dynamique de groupe coopératif au sein de Domb'innov ces derniers mois. Tous deux l'ont fait pour faire face aux difficultés générées par la crise sanitaire, mais aussi parce que nous partageons la même raison d'être : « Apporter des services aux habitants afin que nous vivions tous bien ensemble ».

La Coopérative Saône Vallée Proximité est spécialisée dans les services à la personne et l'association Grain de Sel ressemble beaucoup à Valhorizon en ayant créé un Espace de Vie Sociale après un centre de loisirs. Nous travaillons ainsi à donner de l'ampleur à l'Economie Sociale et Solidaire, en coopérant.



## ► Le LOCAL' LAB, un tiers-lieu dédié à l'entrepreneuriat social et au développement durable

Un espace conçu de manière à faciliter le partage et l'échange sur notre territoire, en mixant une diversité de fonctions (commerces, services, coworking, restauration, événements). Il sera un lieu de rencontre permettant d'associer des publics divers dans une optique de création d'activités économiques d'utilité sociale et territoriale.

Situé dans le Parc d'Activité de Fétan à Trévoux, très original dans sa dynamique multi-sites, le projet Local' Lab développe ses actions en articulant ce nouveau bâtiment où se trouve déjà Le 96-Espace Partagé, une SCIC à la fois restaurant d'entreprise, conciergerie d'entreprises, espace de co-working et d'autres structures de Domb'innov installées à proximité. Le LOCAL LAB' s'inscrit dans une démarche sociale, économique et environnementale.

## ► AbracadaBric, plus de place pour sauver les jouets !

Les Entreprises Solidaires ont poussé les murs pour accueillir AbracadaBric. Ou plutôt, ont créé des plateformes mezzanines pour emménager et installer le stock de jouets à revaloriser, les jouets vérifiés propres et re-emballés, ainsi que l'atelier des mains de fée des Jeannettes\*.

Une nouvelle logistique s'est mise en place pour préparer le prochain Noël. Les jouets suivent un process, ils sont rigoureusement contrôlés sur le plan sécuritaire : une échelle qualité est ajoutée sur le descriptif de chaque jouet : a joué un peu, a joué beaucoup, a joué passionnément, (jamais à la folie !).

Retrouvez les jouets prêts pour une 2<sup>ème</sup> vie, sur le site [www.abracadabric.fr](http://www.abracadabric.fr) et sans doute en boutique/corner en fin d'année.



## La Recyclerie Dombes Val de Saône développe sa relation partenariale avec la CCDSV

La communauté de communes modifie son schéma de collecte des déchets en généralisant le porte-à-porte pour les emballages légers. Parallèlement et dans le cadre de sa stratégie territoriale issue du Plan Climat-Air-Energie territorial (PCAET), la CCDSV\* souhaite formaliser un programme de prévention des déchets décliné en plusieurs axes :

- La réduction des ordures ménagères
- Une meilleure gestion des déchets d'origine végétale : compostage (collectif et/ou individuel)
- Une campagne de communication auprès des habitants : Ambassadeurs du tri.

La CCDSV associe le groupe coopératif Domb'innov à ces différentes actions, autour d'une stratégie territoriale de pôle d'économie circulaire. Ce dernier étant notamment porteur d'Ateliers et Chantiers d'Insertion intervenant directement sur la réduction des déchets du territoire via les activités de la Recyclerie. La mission de l'ACI\* de la Recyclerie Dombes Val de Saône portera ainsi sur :

- L'accompagnement à la distribution des 20 000 bacs jaunes d'octobre 2021 à mars 2022.
- L'équipe d'Ambassadeurs du tri chargée de sensibiliser à la collecte et au tri des déchets.

### ► Une politique RSE\* clé en main pour les entreprises

Regrouper nos offres RSE en un seul catalogue. Grâce au déploiement des ressources commerciales mutualisées auprès des entreprises du territoire, nous proposons un panel de services aux professionnels : entretien espaces verts, peinture et petits travaux de bâtiment, entretien et nettoyage de locaux, repassage, recyclage des déchets de bureaux, enlèvement et vente de mobilier de bureaux, restauration et traiteur, locations d'espaces, coworking, crèche inter-entreprises, mise à disposition de personnel, accompagnement au recrutement et placement de salarié-e-s.



### Le restaurant Le 96 engagé dans une démarche éco-responsable contribue à éduquer petits et grands aux valeurs du développement durable.

Le 96 propose une alimentation bio ou locale en crèche : il réalise et livre les repas pour les enfants des Crayons Verts, des Frimousses dans une démarche saine de plats de saison, faits maison à base de produits frais.

Ce partenariat permet aux enfants des crèches non seulement de manger local, mais encore au restaurant Le 96 de se diversifier : une belle coopération née dans ce contexte très particulier de pandémie !



### ► Le déploiement d'agences d'intérim d'insertion GIROL

Le groupe coopératif (dont fait partie Girol) s'engage dans une croissance qui permettra d'apporter l'offre ETTI\* à toutes les personnes en insertion et entreprises investies dans des dynamiques RSE\* sur l'arc lyonnais de Givors à Rillieux, en passant par le Val de Saône.

Ainsi GIROL crée une agence d'intérim d'insertion à Givors, une sur le Nord de la Métropole en partenariat avec GEIM et une troisième sur le Val de Saône en partenariat avec Serv'Emploi.

Ce projet de déploiement sectoriel et géographique de l'offre de l'ETTI Girol Interim, fait partie d'un projet inter-ETTI sur le territoire de la Métropole et du Rhône, sous l'égide du réseau du COORACE\* auquel ces structures appartiennent.



### ► Le groupe coopératif se dote d'une conférence des Présidents

Pour favoriser et organiser cette coopération et les synergies qui en découlent, nous poussons de nouveaux modèles de gouvernance avec une conférence des Présidents, qui devrait s'inscrire dans les statuts des structures : Valhorizon-Domb'innov, La Recyclerie, Serv'Emploi-Serv'Domicile, Le 96-Espace Partagé, Groupe Icare et Saône Vallée Proximité, sont ainsi dans cette dynamique collective de groupe.



## Un système qui résiste à la crise

Nous avons su maintenir notre disponibilité auprès des habitants en général, des personnels prioritaires et des personnes en grande difficulté en particulier y compris pendant les confinements les plus stricts.

Valhorizon a connu une faible diminution d'activité de 1 % du fait de la crise sanitaire. Cet indicateur global ne traduit cependant pas la diversité des impacts de la crise sanitaire de l'année 2020.

Les évolutions d'activités prévues ne se sont pour la plupart pas mises en place comme nous le souhaitions. Notons néanmoins que :

- AbracadaBric (vente de jouets revalorisés, prêts pour une 2<sup>ème</sup> vie) a débuté son installation au sein des chantiers d'insertion
- La crèche inter-entreprises Les Frimousses était prête à ouvrir à la fin de l'année
- Les centres de loisirs sont restés ouverts pendant toute la période de confinement, souvent les seuls du territoire à accueillir les familles sur l'ensemble de la communauté de communes.
- Saône Vallée Proximité a été sauvée de la cessation d'activité grâce à Domb'innov.

Afin de garantir notre capacité à fabriquer du développement local durable, l'enjeu, au-delà de l'équilibre économique global, reste double :

- La construction d'une sécurité de trésorerie avec un objectif de deux mois de fonctionnement,
- L'existence d'une capacité d'autofinancement affectable à l'investissement, à la recherche et au développement afin d'assurer la dynamique du projet associatif.

Notons que les ressources issues des prestations représentent plus de 49% de nos ressources, soit 2.511.111 €. Les subventions et aides à l'emploi représentent ainsi désormais 2.475.237 €, en hausse de 10 %. Nous avons obtenu 187.166 € de subventions pour faire face à la crise sanitaire.

L'atteinte de nos objectifs implique d'approcher un résultat annuel fixé par le Conseil d'Administration entre 1% et 2 % de l'activité. Celui de l'année 2020 s'établit à 73.802 € et est en phase avec l'objectif. (1.45%), malgré les fortes perturbations auxquelles nous avons été soumis. Nous pouvons remercier l'État et nos partenaires qui à très rare exception, ont tous fait preuve d'une grande solidarité. Celle-ci nous a permis de rester à disposition des habitant-e-s pendant toute cette période, plus particulièrement de celles et ceux connaissant le plus de difficultés.

### Compte de résultat de l'exercice

Le résultat d'exploitation s'élève à 193.680 € en 2020, au lieu de 30.113 € en 2019.

Les produits d'exploitation de l'exercice s'établissent à 5.119.846 € stables par rapport à 2019.

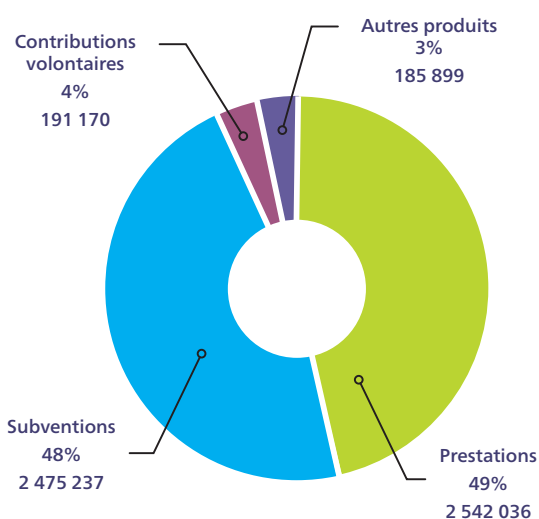
Les ventes et prestations sont en diminution de 192.937 € (- 7 %) par rapport à l'exercice 2019, soit une variation dû à un arrêt de certaines activités.

L'évolution la plus notable reste sans doute celle de l'augmentation des refacturations de moyens à 454.431 € en 2020, après 266.000 € en 2019, ce qui décrit la dynamique créée par les mutualisations du PTCE\* Domb'innov.

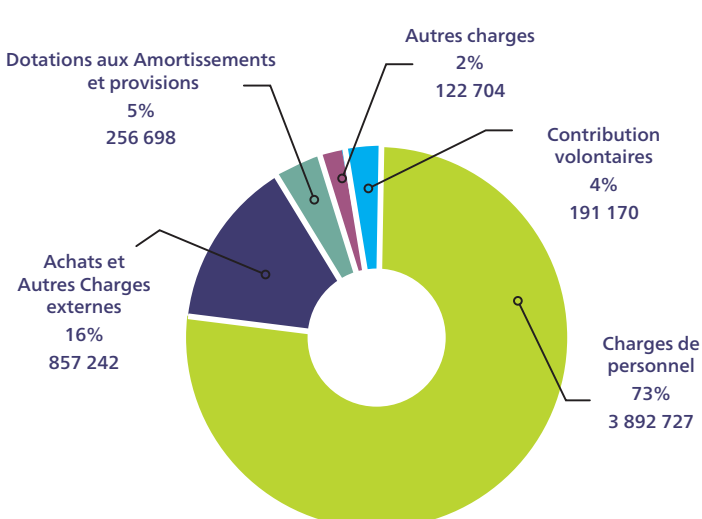
Les subventions sont en augmentation de 236.878 € (+11% par rapport à 2019) dont une aide au paiement Covid Urssaf pour 159.683 €.

Les charges d'exploitation d'un montant de 4.926.166 € sont en diminution de 3,27 %.

REPARTITION DES PRODUITS



REPARTITION DES CHARGES



Les salaires et traitements diminuent de 4,1%. Les rémunérations représentent 78% des charges comme en 2019. Nous tenons ainsi notre objectif de maintenir les charges de salaire en deçà de 80%. Les achats, autres achats et charges externes s'élèvent à 836.242 € contre 884.020 € en 2019.

La particularité de l'année 2020 est bien sûr l'application de l'activité partielle pour un montant global de 270.932 €. Les dotations aux amortissements et provisions sont en augmentation de 40.520 € soit 59 % en plus. Cela concerne principalement la création de la crèche Les Frimousses.

Une partie des subventions a été attribuée sur des projets se poursuivant en 2021 et a donc donné lieu à la constitution de fonds dédiés pour un montant de 45.450 € contre 36.312 € l'an passé (pôles Petite Enfance et Animation Sociale).

### Le résultat global de l'association

L'impact du résultat financier est de -18.866 €, correspondant aux intérêts sur emprunts liés à l'emprunt contracté pour Les Frimousses.

Les charges et produits exceptionnels réalisent un résultat exceptionnel négatif de 101.011 € (reclassement de subventions d'investissement dues au nouveau plan comptable et provisions pour risques essentiellement sur subventions suite à la crise sanitaire).

Au final, les charges de l'exercice diminuent de 1% par rapport à l'exercice 2019, tout comme les produits, générant par conséquent un résultat similaire de 73.802 € en 2020 contre 77.651 € en 2019, ce qui correspond à la stratégie fixée en 2018 de mobiliser une partie de notre marge de manœuvre au bénéfice de l'organisation.

### Structure financière

Les comptes annuels ont été élaborés et sont présentés conformément aux principes définis par le Plan Comptable Général 2014-03, aux prescriptions du Code du commerce et au règlement n° 2018-06 relatif aux modalités d'établissement des comptes annuels des associations et des fondations, énoncés par le Comité de la Réglementation Comptable.

Il a été effectué des reclassements dont l'effet porte principalement sur les fonds propres.

Au 31/12/2020, les capitaux permanents s'établissent à 2.659.911 € (total I, II et III + emprunts bancaires) et sont en augmentation de 31 % (19% en 2019). Cette augmentation est liée à l'emprunt réalisé pour accompagner nos investissements en vue de la réalisation de la crèche Les Frimousses ainsi qu'au PGE\* pour 400.000 €. Il conviendra de décider prochainement du maintien ou du remboursement de ce PGE.

Les provisions pour risques et charges sont en hausse, ainsi que la provision retraite qui augmente de près de 41.000 €.

Parallèlement, l'actif immobilisé net est logiquement en forte augmentation suite à l'acquisition des locaux dédiés à la crèche inter-entreprises en 2019. En 2020, sa réhabilitation est en immobilisations en cours, son ouverture a eu lieu le 4 janvier 2021.

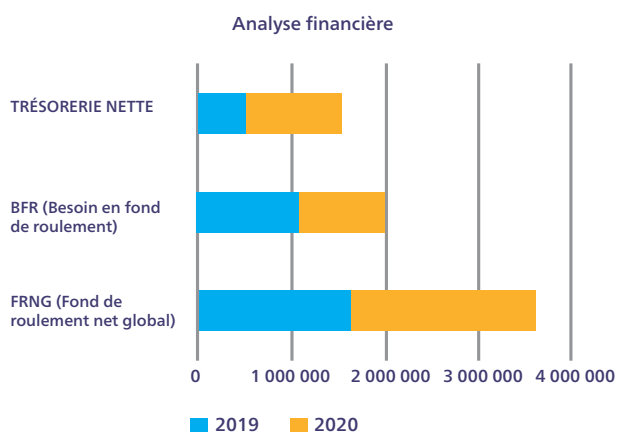
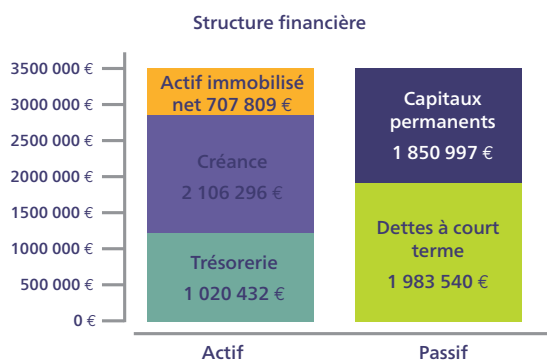
Le montant des autres immobilisations nettes est quant à lui stable, indiquant un maintien de la stratégie d'investissement.

Le Fonds de Roulement net s'établit donc à 1.952.102 € soit plus 316.524 € (+19 %).

Le Besoin en Fonds de Roulement s'élève à 931.670 € en diminution de 163.487 € (soit 15% après une augmentation de 9 % en N-1).

Nous sommes donc dans une évolution cohérente de ces fondamentaux qui permet de garantir le maintien de la trésorerie à un niveau satisfaisant.

Le montant de la trésorerie s'élève à 1.020.432 € au 31/12/2020 contre 539.536 € en 2019, une évolution de 480.011 €, qui est expliqué par l'emprunt de PGE 400.000 €



# Les partenaires de VALHORIZON en 2020

Agence Régionale de Santé Auvergne Rhône-Alpes CAF  
de l'Ain

CARSAT

Commune Ambérieux en Dombes

Commune d'Ars sur Formans

Commune de Châtillon sur Chalaronne

Commune de Fareins

Commune de Francheleins

Commune de Jassans

Commune de Misérioux

Commune de Montceaux

Commune de Montmerle sur Saône

Commune de Parcieux

Commune de Reyrieux

Commune de Saint Etienne sur Chalaronne

Commune de Sainte Euphémie

Commune de Thoissey

Commune de Toussieux

Commune de Trévoux

Commune de Villeneuve

Communauté de Communes Dombes Saône Vallée Com-

munauté de Communes de Miribel et du Plateau Com-

munauté de Communes de la Côtière Montluel Conseil

départemental de l'Ain

CPAM

DIRECCTE

DRDJSCS

DYNACITE

FEADER

Fédération des entreprises d'insertion AURA

Fondation de France

Fonds d'Aide aux Jeunes FONJEP

Mutualité Sociale Agricole

Région Auvergne - Rhône-Alpes

Union Européenne - Fonds Social Européen



Notre association, forte de ses valeurs, a poursuivi sa dynamique malgré la crise sanitaire.

Cette dynamique s'inscrit dans la coopération et les initiatives citoyennes et entrepreneuriales pour créer du développement local durable et de la solidarité.

Nous formons un groupe coopératif avec nos partenaires principaux et avons mis en place une conférence des Présidents pour favoriser et organiser cette coopération et les synergies qui en découlent, au-delà même des moyens mutualisés. Valhorizon, La Recyclerie, Serv'Emploi, Le 96-Espace Partagé, Groupe Icare et Saône Vallée Proximité, sont ainsi dans cette dynamique collective de groupe, qui va déjà se concrétiser par l'achat de locaux en commun, l'immeuble Le 96 pour y regrouper les services mutualisés et les sièges, et en faire un tiers-lieu innovant et performant.

Le soutien à l'innovation et aux initiatives, grâce au Pôle Territorial de Coopération Economique, s'amplifie aussi, et les réussites du 96 et de la librairie La Folle Aventure, par exemple, en sont l'illustration.

## OURS ET CRÉDITS PHOTO

**Directeur de la publication :** Armand Rosenberg

**Rédactrice en chef et gestion du projet :**  
Isabelle Charpenel

**Assistante rédactrice en chef et gestion du projet :**  
Mélisande Adulin

**Mise en page :** Ankoli graphisme

**Crédits photos :** Pixabay - Freepik

**Imprimeur:** Imprimerie Multitude 01600 Trévoux

Imprimé sur papier 100% recyclé



\*

ACI : Atelier Chantier d'Insertion

BPJEPS : Brevet Professionnel de la Jeunesse, de l'Éducation Populaire et du Sport

BSRA : Bénéficiaire du RSA

CAE : Coopérative d'activités et d'emploi

CCDSV : Communauté de communes Dombes Val de Saône

CLAE : Centres de Loisirs Associés à l'École

CLAS : Contrat Local d'Accompagnement Scolaire

COORACE : Coordination des Associations d'Aides aux Chômeurs pour l'Emploi

ETTI : Entreprises de Travail Temporaire d'Insertion

ITEP : Instituts Thérapeutiques Éducatifs et Pédagogiques

Jeannette : salariée de l'ACI\* Atelier de Jeannette

MFR : Maison Familiale et Rurale

PEC : Parcours Emploi Compétence

PGE : Prêt Garanti par l'État

PMSMP : Périodes de Mise en Situation en Milieu Professionnel

PTCE : Pôle Territorial de Coopération Économique

RAM : Relais Assistant-e-s maternel-le-s

RSE : Responsabilité Sociale des Entreprises

SCIC : Société Coopérative d'Intérêt Collectif

SIAE : Structure d'Insertion par l'Activité Économique

# VALHORIZON Domb'Innov

## une offre global de services aux habitants

### ► Pôle Innovation Sociale

#### Pôle Territorial de Coopération Économique

##### Domb'Innov :

178 chemin d'Arras, 01600 Trévoux, 04 74 08 71 17

##### Élan Création : Coopérative d'Activité et d'Emploi

- Trévoux : Le 96 - Espace partagé, 96 avenue du Formans, 04 74 00 00 35
- Miribel : Communauté de communes Miribel et Plateau, 1820 grande rue
- Montluel : Pépinière Nov&Co, 432 Rue des Valets

##### Lab' Territorial pour l'Emploi :

138 allée des artisans, 01600 Trévoux, 04 74 08 82 03

##### Le 96 - Coworking, Conciergerie :

96 avenue du Formans, 01600 Trévoux, 04 74 00 00 35

### ► Pôle Petite Enfance

#### Pôle Petite Enfance :

RdC 54, allée de Fétan – 01600 Trévoux, 09 64 49 22 38

#### Multi-accueil Maison de la Petite Enfance :

chemin du clos, 01600 Trévoux, 04 74 00 57 15

#### Mini-crèche Tournesol :

54 allée de Fétan, 01600 Trévoux, 04 74 08 58 23

#### Micro-crèche Par-ci, Par-là :

21 allée des marronniers, 01600 Parcieux, 04 72 26 53 54

#### Multi-accueil Aux Crayons Verts :

55 route de Trévoux, 01600 St Didier de Formans, 04 74 08 01 01

#### Crèche inter-entreprises Les Frimousses :

114 allée de Forquevaux, 01 600 Trévoux, 09 64 49 22 38

#### 3 Relais Assistant-e-s Maternel-le-s Les Calinous :

04 74 00 33 82 à :

- Trévoux
- Saint Didier de Formans
- Fareins

### ► Pôle Insertion & Emploi

#### Entreprises Solidaires :

138 allée des artisans, 01600 Trévoux, 04 74 08 82 03

- Les Ateliers de Trévoux :  
Entretien des espaces verts et espaces naturels & second œuvre bâtiment
- L'Atelier de Jeannette AbracadaBric :  
Repassage & recycle jouets
- Les Ateliers de Châtillon :  
Entretien des espaces verts et espaces naturels

#### L'Épicerie Solidaire / La Commoderie :

82 grande rue, 01600 Trévoux,

09 63 66 82 13 / 06 37 74 01 38 / 06 08 22 61 85

#### La Commoderie, conciergerie de village :

140 route du Morbier, 01600 Toussieux,

06 37 74 01 38

### ► Pôle Animation Sociale

#### Centre social Tournesol, Maison de quartier :

178 chemin d'Arras, 01600 Trévoux,

04 74 00 56 20

#### Centre de Loisirs Trévoux Tournesol :

Ecole Poyat, boulevard Poyat, 01600 Trévoux,

04 74 00 56 20

- Accueil de Loisirs Misérieux Les P'tits Misellans
- Accueil de Loisirs Fareins Les P'tits Monstres
- Accueil de Loisirs Villeneuve  
Au bonheur des Mômes

#### Centre social Louis Aragon :

313 chemin des Orfèvres, 01600 Trévoux, 04 74 00 36 04

Ludothèque

VALHORIZON

Domb'Innov

178 chemin d'Arras BP 428  
01604 Trévoux cedex



Valhorizon.fr Dombinnov.fr